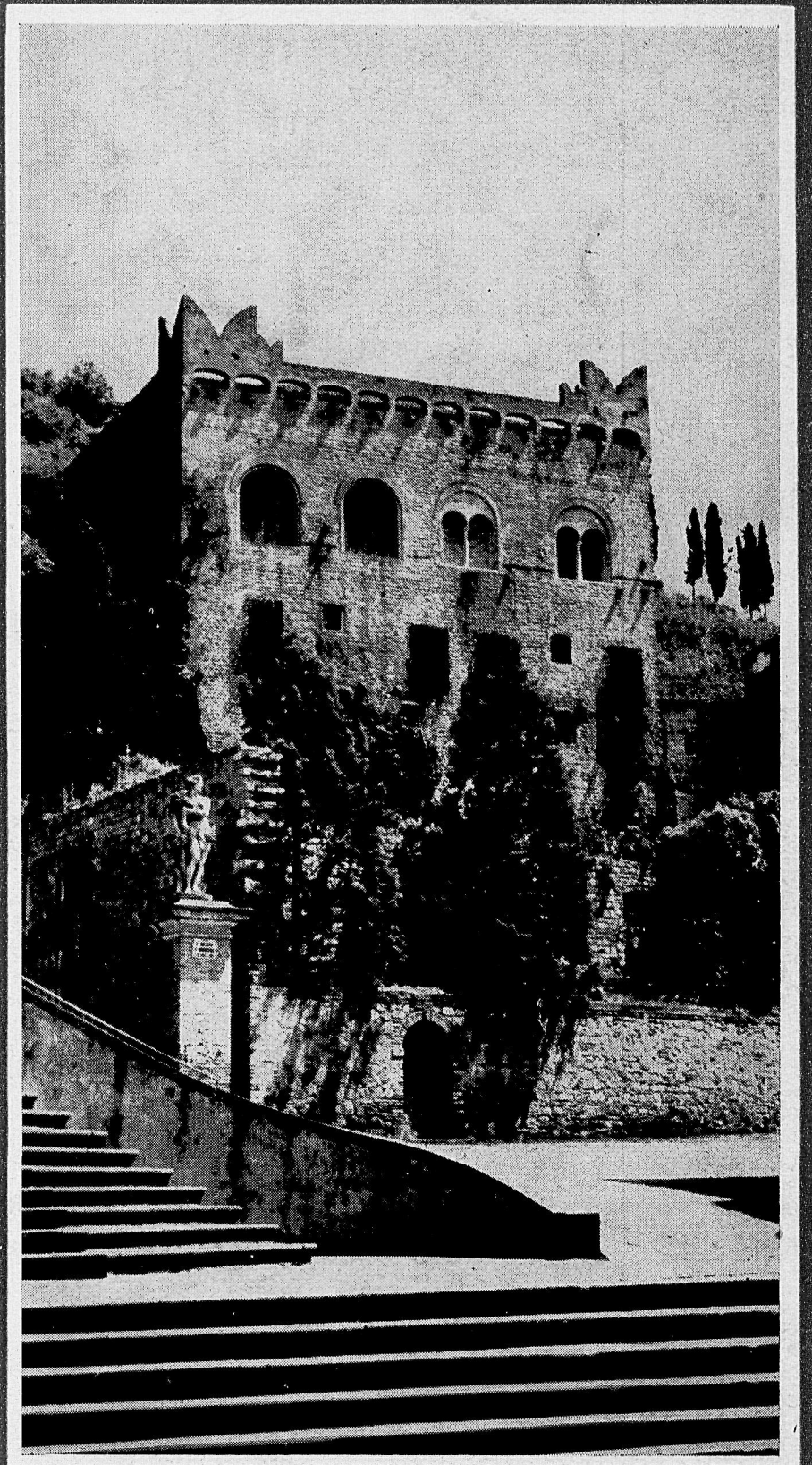


PADOVA

D. P.

135



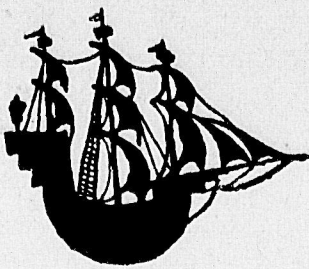
**RASSEGNA MENSILE A CURA
DELLA "PRO PADOVA,"**

Flotta Achille Lauro

NAPOLI (ITALIA)

*Noi saremo ben lieti
di propagandare la vostra
Rivista.*

ACHILLE LAURO



Diffusione della Rivista «Padova»

« ... Nel mentre vi ringraziamo sentitamente dell'invio ci teniamo ad assicurare che le riviste saranno inviate sulle nostre navi passeggeri e tenute bene in vista. Noi saremo ben lieti di propagandare la vostra Rivista... e vi saremmo veramente grati se mensilmente ce ne voleste inviare un numero maggiore. Augurando alla Vostra Rivista le maggiori fortune... » Achille Lauro - Armatore - Napoli ».

« ... Siamo ben felici di mettere a disposizione dei nostri passeggeri la rivista « Padova » - Trans World Airlines - Shannon Airport (Irlanda) ».

« ... Mettiamo la pubblicazione a bordo delle più importanti unità in prima classe... « Italia » - Società di Navigazione - Genova ».

« ... ci rallegreremmo se ci facesse pervenire mensilmente due esemplari anziché uno, della Rivista. Sabena - Belgische Fluglinien - Köln ».

« ...nell'assicurare che provvederemo senz'altro a consegnare la Rassegna ad un piroscafo di linea, ringraziamo sentitamente. Lloyd Triestino - Napoli ».

« ... abbiamo interesse anche ai prossimi numeri... Sabena - Linee Aere Belge (Amburgo) ».

« ... e metteremo a disposizione del pubblico la Vostra Rivista, sia nelle sale di lettura delle nostre navi, sia nei locali di attesa. Vi preghiamo pertanto di voler inviarci sei copie di ogni numero mensile... Adriatica - S.p.A. di Navigazione - Venezia ».

« ... Un grazie di cuore per l'invio della Rivista, che mi ha fatto molto piacere. E' molto amabile da parte Sua il volerci inviare questa Rivista anche in seguito; la abbiamo esposta nei nostri Uffici viaggi, cosicché anche i nostri soggiornanti in cura possano avere conoscenza della bella Padova. Il Borgomastro di Möhringen-Baden ».

Il Sindaco di Grenoble al Sindaco di Padova:

« ... La prego di gradire i miei sinceri ringraziamenti per l'invio di tale opera, la cui accuratissima realizzazione fa onore alla bella Città che Ella amministra... ».

Giornali e riviste estere con i quali sono stati stipulati accordi per la propaganda turistica E.N.I.T. a favore dell'Italia.

Spett. Redazione de « La Nacion » - Buenos Aires (Argentina).

Spett. Redazione de « Daily Telegraph » - Sydney (Australia).

Spett. Redazione de « Die Presse » - Wien (Osterreich).

Spett. Redazione de « Le Soir » - Bruxelles (Belgique).

Spett. Redazione de « O Globo » - Rio de Janeiro (Brazil).

Spett. Redazione de « La Presse » - Montreal (Canada).

Spett. Redazione de « El Mercurio » - Santiago (Chile).

Spett. Redazione de « El Tiempo » - Bogotà (Columbia).

Spett. Redazione de « Skandinavisk Turist » - Copenhagen (Danmark).

Spett. Redazione de « Plaisir de France » - Paris (France).

Spett. Redazione de « Harpers Bazaar » - London (Great Britain).

Spett. Redazione de « The Daily American » - Roma.

Spett. Redazione de « Aftenposten » - Oslo (Norway).

Spett. Redazione de « Chicago Tribune » - Chicago Ill. (U.S.A.).

Spett. Redazione de « Los Angeles Times » - Los Angeles (U.S.A.).

Spett. Redazione de « El Universal » - Caracas (Venezuela).

Spett. Redazione de « New York Times » - New York (U.S.A.).

Spett. Redazione de « Cape Times » - Cape Town (South Africa).

Spett. Redazione de « Journal de Geneve » - Geneve (Suisse).

Città unita in gemellaggio a Battaglia.

An Herrn Bürgermeister der Stadt Möhringen/Baden Grieshaber

- Möhringen/Baden (Deutschland).

Organismo Oficial del Estado Italiano para el Turismo - Paseo de Gracia, 44 - Barcelona (Espana).

Office National Italien de Tourisme - 1/a Boulevard du Régent - Bruxelles (Belgique).

Organismo Oficial del Estado Italiano para el Turismo - c/o A.M. Delfino y Cia - Calle Florida, 439 - Buenos Aires (Argentina).

Italian State Tourist Office (E.N.I.T.) - 201, Regent Street - London W. I. (Great Britain).

Delegazioni E.N.I.T. all'estero e uffici di corrispondenza E.N.I.T. all'estero.

Italian State Tourist Office (E.N.I.T.) - 21 East 51st Street - New York 22, N.Y. (U.S.A.).

Office National Italien de Tourisme (E.N.I.T.) - 23, Rue de la Paix - Paris (France).

Italienska Statens Turistbyrå (E.N.I.T.) - Sveavägen, 35-37 - Stockholm (Sverige).

Italian State Tourist Office (E.N.I.T.) - c/o Italian Consulate Dinsha Vachha Road Churchgate Reclamation Post Box 1521 - Bombay (India).

Italian State Tourist Office (E.N.I.T.) - 11, Government Place East - Calcutta I (India).

Italian State Tourist Office (E.N.I.T.) - c/o Sturrock (Cape) Ltd Security Building Exchange Place (P. O. Box 718) - Cape Town (South Africa).

Italian State Tourist Office (E.N.I.T.) - Merrion Square, 62 - Dublin (Eire).

Staatliches Italienisches Fremdenverkehrsamt (E.N.I.T.) - Friedrich Ebertstrasse, 65 - Frankfurt am Main (Deutschland).

Office National Italien de Touri-

sme (E.N.I.T.) - Rue due Mont Blanc, 9 - Geneve (Suisse).

Staatliches Italienisches Fremdenverkehrsamt (ENIT) - c/o Italienische Handelskammer - Brandstwierte 29, Zimmer 52 - Hamburg (Deutschland).

Den Italienske Stats Turist-Bureau (E.N.I.T.) - Ostergade, 1 Kjöbenhavn (Danmark).

Ente Nazionale Italiano Turismo (E.N.I.T.) - c/o Camera di Commercio Italiana per la Svizzera - Palazzo La Fenice - Lugano (Suisse).

Office National Italien de Tourisme (E.N.I.T.) - c/o Chambre de Commerce Italienne - Marseille (France).

Staatliches Italienisches Fremdenverkehrsamt (ENIT) - Im Hause des Italienischen Konsulats-Möhlstrasse, 3 - München 27 (Deutschland).

Italian State Tourist Office (E.N.I.T.) - c/o Italian Trade Commissioner - 131 International Trade Mart-Camp Street - New Orleans 12 La (U.S.A.).

Office National Italien de Tourisme (E.N.I.T.) - 14 Avenue de Verdun - Nice (France).

Italian State Tourist Office (E.N.I.T.) - St. Francis Hotel - Post Street - San Francisco 2 - California (U.S.A.).

Bureau Nacional Italiano para o Turismo (E.N.I.T.) - Rua 7 de Abril, 342 - Caixa Postal 5804 - Sao Paulo do Brazil (Brazil).

Italian State Tourist Office (E.N.I.T.) - c/o Italian Chamber of Commerce in Australia - Suite 1, 1st Floor National Bank Building 225 Castle-reagh Street - Sidney (Australia).

Staatliches Italienisches Fremdenverkehrsamt (ENIT) - c/o Italienische Handelskammer, Bauernmarkt 2 - Wien (Osterreich).

Staatliches Italienisches Fremden-

verkehrsamt (ENIT) - c/o Italiensche Handelskammer - Löwenstrasse, 40, Palazzo Cinema City - Zürich - (Suisse).

Zeitung für Kommunale Wirtschaft München - Ufficio corrispondenza per l'Italia - Via Chisimaio, 38 - Roma.

Direzione e Centro Studi Amministrativi e Sociali - Via Marconi 8 - Bologna.

Monsieur Le Maire de Grenoble (France).

Compagnie di Navigazione Aerea

Hon. Direction « Alitalia » - 30, Rue du 4 Septembre - Paris (France)

A la Direction « Alitalia » - c/o Swissair - Bureau de Voyages Aériens - Hall Central de la Gare de Cornavin - Geneve (Suisse).

A la Direction « Trans World Airlines » - 14 Rue du Mont Blanc - Geneve (Suisse).

A la Direction Trans World Airlines - T.W.A. - 101, Champs Elysées - Paris (France).

A la Direction Swissair - 38 Avenue de l'Opéra - Paris 2 (France).

International Office « British Overseas Airways Corporation » - Patten Arms Hotel Bank - Quay Station - Warrington (England).

International Office « British Overseas Airways Corporation » - Air Terminus, Royal Exchange Arcade - Manchester (England).

International Office « British Overseas Airways Corporation » - Airways Terminal, Buckingham Palace Road S. W. 1. - London (England).

Titl. Direktion « British European Airways » - Kurfurstendamm, 16 - Berlin (Deutschland).

Titl. Direktion « British European Airways » - Friedensstrasse, 1 - Frankfurt/M. (Deutschland).

Titl. Direktion « British European Airways » - Bergstrasse 26 - Hamburg (Deutschland).

Titl. Direktion « British European Airways » - Theaterstrasse, 2 - Hannover (Deutschland).

Titl. Direktion « British European Airways » - Pacellistrasse, 5 - München (Deutschland).

Titl. Direktion « British European Airways » - Löwenstrasse, 44 - Zürich (Schweiz).

Titl. Direktion « Sabena » - 10, Burgmauer - Köln (Deutschland).

Titl. Direktion « Sabena » - Eliporto - Römerbadplatz - Bonn (Deutschland).

Titl. Direktion « Sabena » - Hermannstrasse, 39 - Hamburg (Deutschland).

Olympic Airways - Via Barberini, 107 - Roma.

Bea - Boa British European Airways - British Overseas Airways - Via Nazionale, 7 - Roma.

Titl. Direktion « Alitalia » - Hüttenstrasse, 17 - Düsseldorf (Deutschland).

Titl. Direktion « Alitalia » - Rossmarkt, 23 - Frankfurt/M (Deutschland).

Titl. Direktion « Swissair - Luftreisebüro » - Hauptbahnhof - Zürich (Schweiz).

Titl. Direktion « Trans World Airlines » - 22 Berliner Alle - Düsseldorf (Deutschland).

Titl. Direktion « Trans World Airlines » - 47 Kaiserstrasse - Frankfurt/M. (Deutschland).

International Office « Trans World Airlines » - 200 Piccadilly W 1 - London (England).

Titl. Direktion « Trans World Airlines » - 50 Brienerstrasse - München (Deutschland).

International Office « Trans World Airlines » - Airport Terminal - Shannon (Ireland).

Titl. Direktion « Trans World Airlines » - 145 Sveavaegen - Stockholm (Sverige).

Titl. Direktion « Trans World Airlines » - 66 Talstrasse - Zürich (Schweiz).

Compagnie di navigazione marittima (con sedi o uffici di rappresentanza in Italia)

A la Direction Linee « Grimaldi » - Ag. Générale de Navigation et de Tourisme - Building du Casino - Cannes (France).

A la Direction Linee « Grimaldi » - Barry Rogliano & Cie - 14 Rue Beauvau - Marseille (France).

A la Direction Linee « Grimaldi » - Lloyd Outremer - 3, Rue des Mathurins - Paris (France).

A la Direction « Adriatica » - Cie Venture - Weir S. A. - Jetée Albert - Edward - Cannes (France).

A la Direction « Adriatica » - Voyages Natural Le Coultre S. A. - 24 Gran Quai - Geneve (Suisse).

Spett. Direzione « Flotta Lauro » - Piazza Nunziata, 5 - Genova.

Spett. Direzione « Linee Grimaldi » - pz. Grimaldi, 1 - Genova.

Spett. Direzione « Lloyd Triestino » - Via dell'Orologio, 1 - Trieste.

Spett. Direzione « Lloyd Triestino » - Via Serra, 8 - Genova.

Spett. Direzione « Lloyd Triestino » - Via De Petris, 69 - Napoli.

Spett. Direzione « Linee Grimaldi » - Via Marconi, 33 - Napoli.

Grandi alberghi italiani

Spett. Direzione Grande Albergo Astoria - Largo S. Grisogono, 2 Grado (Gorizia).

Spett. Direzione Albergo Parco Salute - Viale D. Alighieri, 1 - Grado (Gorizia).

Spett. Direzione Grande Albergo Bagni Miramare - pz. Marconi - Lido di Jesolo (Venezia).

Spett. Direzione Albergo Majestic - Ischia (Napoli).

Spett. Direzione Albergo Savoy - Via Rezia, 1 - Merano (Bolzano).

Spett. Direzione Albergo Continentale - Via Manzoni, 7 - Milano.

Spett. Direzione Albergo Duomo - Piazza Duomo, 25 - Milano.

Spett. Direzione Albergo Misurina - Misurina (Belluno).

Spett. Direzione Albergo Croce di Malta - Viale IV Novembre, 18 - Montecatini Terme (Pistoia).

Spett. Direzione Albergo Grand Hotel & La Pace - Via Torretta, 1 - Montecatini Terme (Pistoia).

Spett. Direzione Albergo Garden - Corso Garibaldi, 92 - Napoli.

Spett. Direzione Albergo Excelsior - Via Partenope, 48 - Napoli.

Spett. Direzione Albergo Principi di Piemonte - Sestriere (Torino).

Spett. Direzione Albergo Villa Scacciapensieri - Siena.

Spett. Direzione Albergo Sirmione - Sirmione (Brescia).

Spett. Direzione Albergo Siusi & Villa Hermes - Siusi (Bolzano).

Spett. Direzione Albergo Mediterraneo - località Sant'Agello - Sorrento (Napoli).

Spett. Direzione Albergo Reale - Corso Imperatrice, 60 - San Remo (Imperia).

Spett. Direzione Albergo Miramare Continental - Corso Matuzia, 9 - San Remo (Imperia).

Spett. Direzione Albergo Milano - pz. Imbarcadero - Stresa (Novara).

Spett. Direzione Albergo S. Donico - Taormina (Messina).

Spett. Direzione Albergo Jolly - Corso Cavour, 7 - Trieste.

Spett. Direzione Grande Albergo Danieli Royal Excelsior - Riva degli Schiavoni - Venezia.

Spett. Direzione Grande Albergo Europa & Britannia - Canalgrande, 2159 S. Marco - Venezia.

Spett. Direzione Grande Albergo Vittoria - Nervi (Genova).

Spett. Direzione Albergo Aquila - Ortisei (Bolzano).

Spett. Direzione Grand Hotel Villa Igea - pz. Acquasanta - Palermo.

Spett. Direzione Gran Hotel Majestic - Via Vittorio Veneto, 32 - Pallanza (Novara).

Spett. Direzione Albergo Splendido - Portofino (Genova).

Spett. Direzione Albergo Excelsior Palace - Via S. Michele, 10 - Rapallo (Genova).

Spett. Direzione Grand Hotel Europa - Via Magiocco, 1 - Rapallo (Genova).

Spett. Direzione Albergo Jolly - piazza Mameli - Ravenna.

Spett. Direzione Grand Hotel Riccione - Via Gramsci, 13 - Riccione.

Spett. Direzione Grande Albergo Terme - Viale Romagnosi - Salsomaggiore (Parma).

Spett. Direzione Stabilimento Termale Berzieri - Salsomaggiore (Parma).

Spett. Direzione Grande Albergo Diamond - Via XXV Marzo - San Marino (Repubblica di S. Marino).

Spett. Direzione Grande Albergo Gritti Palace - Canalgrande S. M. del Giglio n. 2467 - Venezia.

Spett. Direzione Grande Albergo Excelsior Palace - Lungomare Marconi - Venezia Lido.

Spett. Direzione Grand Hotel des

Bains & Palazzo al Mare - Lungomare Marconi, 17 - Venezia.

Spett. Direzione Grande Albergo Hungaria - Gran Viale, 28 - Lido di Venezia.

Spett. Direzione Grande Albergo « Luna » - S. Marco, Ascensione 1243 - Venezia.

Spett. Direzione Albergo « Francia » - Via Cavour, 76 - Ventimiglia (Imperia).

Spett. Direzione Grande Albergo Principe di iPemonte - pz. Puccini - Viareggio (Lucca).

Spett. Direzione Grande Albergo Reale - Via Carducci, 25 - Viareggio (Lucca).

Spett. Direzione Albergo Giotto - Assisi (Perugia).

Spett. Direzione Albergo « La Palma » - Capri (Napoli).

Spett. Direzione Albergo « Royal » - viale Carducci, 20 - Cattolica (Forlì).

Spett. Direzione Albergo « Britannia » - viale Carducci, 62 - Cesenatico (Forlì).

Spett. Direzione Albergo « Cervinia » - Cervinia (Aosta).

Spett. Direzione Albergo Grand Hotel - Chianciano (Siena).

Spett. Direzione Grande Albergo « Tre Croci » - Cortina d'Ampezzo (Belluno).

Spett. Direzione Albergo Sport Tofana - Pocol-Cortina (Belluno).

Spett. Direzione Albergo Anglo Americano - via Garibaldi, 9 - Firenze.

Spett. Direzione Albergo Grand Hotel - pz. Ognissanti, 1 - Firenze.

Spett. Direzione Albergo Terminus e Garda - Garda (Verona).

Spett. Direzione Albergo Bristol Palazzo - via XX Settembre, 35 - Genova.

PADOVA

RASSEGNA MENSILE A CURA DELLA «PRO PADOVA»

NUOVA SERIE

ANNO IV

GENNAIO 1958

NUMERO 1

Direttore: LUIGI GAUDENZIO

SOMMARIO

FRANCESCO CESSI: La "porta dei mesi", agli Eremitani	Pag. 4
L. G.: Ripresa di studi belzoniani in Inghilterra	» 7
WILLSON DISHER: Il giullare dei Faraoni	» 8
FARFARELLO: Problemi	» 12
FRANCESCO CESSI: Spigolature d'archivio: Gasparo Colombina - II° L'Architetto	» 15
LUIGI GAUDENZIO: Opere d'Arte in raccolte private di Padova	» 19
FARFARELLO: Costume	» 21
GIUSEPPE BIASUZ: Pietro Fortunato Calvi studente del ginnasio padovano	» 22
MANARA VALGIMIGLI: "Per un busto del Carducci",	» 27
Mostra Harveyana all'Istituto di Storia della Medicina dell'Università	» 28
VETRINETTA: Lettera a Giulio Alessi di Carlo Munari - G. A.: Vocabolo di Andrea Zanzotto - Una Traduzione di Antenore Foresta - Omaggio a Bartolomeo Cristofori	» 29
EUGANEUS: Quadernetto Euganeo	» 32
ATTIVITÀ COMUNALE: Edilizia scolastica	» 35
GIGI MONTOBBIO: Risveglio della città	» 38
NOTIZIARIO	» 40
U. T.: Una richiesta della Camera di Commercio di Padova	» 43

In copertina: da una foto di Ugo Finesso

Direzione e Amministrazione
Via Roma, 6

In vendita presso tutte le edicole
e le principali librerie

Abbonamento annuo L. 3500 — Abbonamento sostenitore L. 10000 — Un fascicolo L. 400
Estero » » 7000 — » » » 20000 — » » » 800
Arretrato » 600

PUBBLICITÀ: "Pro Padova", - Via Roma 6 - Telef. 31271 - Padova (Italia)

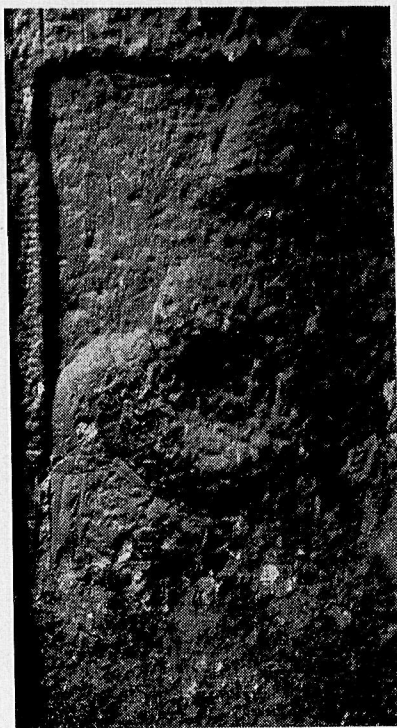
Editore "PRO PADOVA",
Amm.: PAOLO BOLDRIN - Cav. RUGGERO TOZZI

Registrato Cancelleria Tribunale di Padova N. 95
28 Ottobre 1954



Di domenica in via Luca Belludi (foto U. Finesso)

GENNAIO



Porta dei mesi
agli Eremitani

1958

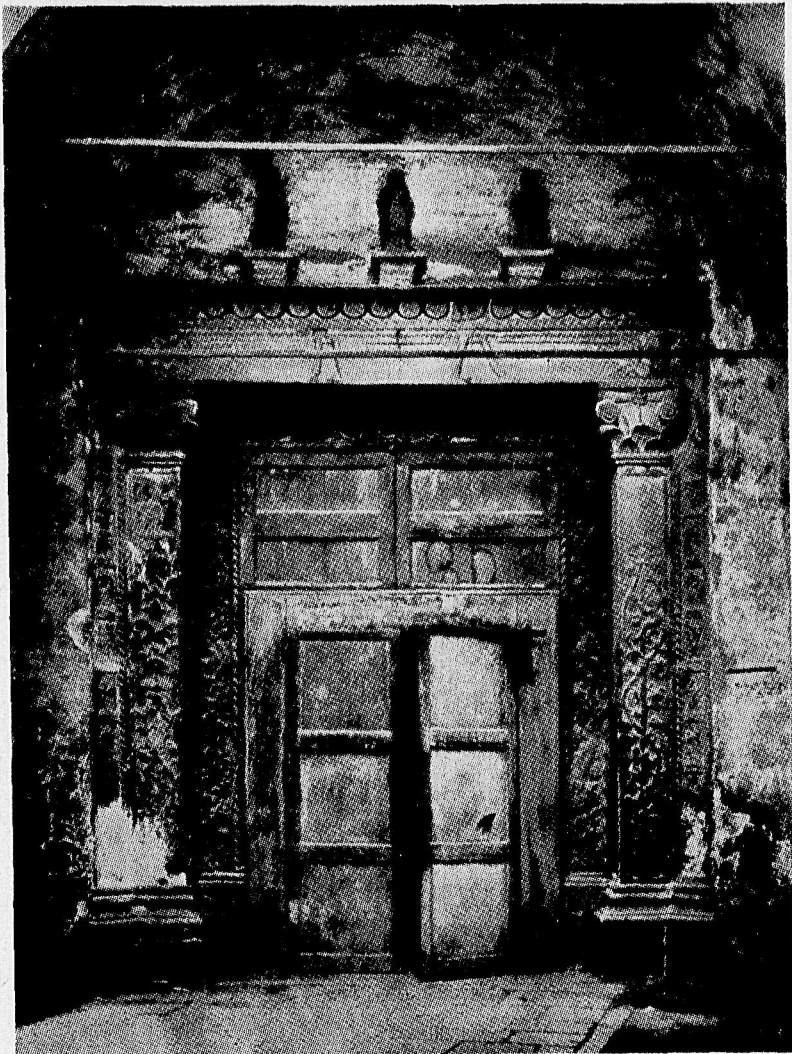
La « Pro Padova » ha il piacere di annunciare ai lettori ed agli amici che la rivista « Padova » inizia il quarto anno di vita della sua seconda serie aumentando notevolmente la sua tiratura.

Il successo è dovuto tra l'altro alle richieste che ci giungono da Enti, da Uffici e da Aziende private di Padova, di varie città d'Italia e dall'estero, e che ci riconfermano della validità di una formula, la quale affida la valorizzazione delle cose di casa nostra non ad abusati e superficiali richiami, bensì ad un'azione che, per quanto di carattere divulgativo, si svolge in profondità e tende alla riscoperta e al rilievo di eventi, di uomini e di opere, cui Padova deve il suo fascino e nei quali è il segno più genuino della sua civiltà.

La verità è che per il suo memorabile passato e per il fervore della sua vita attuale, a Padova si guarda da più parti con un interesse assai vivo, del quale non tutti i padovani sembrano rendersi conto.

Così, grazie ai nostri amici e ai nostri collaboratori vecchi e giovani, alla cui opera disinteressata ed affettuosa la nostra rassegna deve tanta parte del suo successo, animati dallo spirito di indipendenza che ci ha guidato finora, seguiranno anche per l'anno 1958 a svolgere serenamente il nostro programma.

La "porta dei mesi," agli Eremitani



Padova - Chiesa degli Eremitani
Porta meridionale

Un antico codice latino della Biblioteca di Monaco (lat. 210), copiato a Salisburgo nell'818 da un precedente esemplare della Francia del Nord e contenente, sotto il titolo di « Idioma Mensium singularum », un carme dedicato ai mesi dell'anno, illustrato con le allegorie relative a ciascuno di essi, è forse il primo esempio di quella che sarà una lunga tradizione iconografica, protrattasi per tutto il Medioevo, a glorificare le attività dell'uomo, sempre diverse a seconda delle varie stagioni.

Fin dal sorgere di questa tradizione iconografica, infatti, e sempre più chiaramente a mano a mano che si procedette nel tempo, le raffigurazioni allegoriche dei Mesi — passate dal segreto delle pagine di

un libro, a soggetto tra i preferiti delle decorazioni scultoree dei più grandi monumenti architettonici che si venissero realizzando, come le cattedrali — altro non furono che rappresentazioni, immediate e vivaci, dei lavori cui deve attendere l'uomo in relazione all'evolversi delle stagioni dell'anno. Per essere poi la agricoltura l'occupazione direi più naturale, cui in nessun caso può sottrarsi l'uomo, e per essere questa, fra tutte, l'attività più strettamente legata alle vicende del tempo, ecco dunque le allegorie dei Mesi divenire — logica conseguenza — una esaltazione, a volte liricamente toccante, della fatica umana più umile e necessaria, quella dedicata alla cura del campo.

Il misterioso « Maestro di Artù », continuatore di Wiligelmo nel Duomo di Modena, gli scultori Antelamici del Battistero di Parma o delle Cattedrali di Cremona e di Ferrara, l'ignoto autore dell'arcone dei Mesi a San Marco e molti altri ancora offrono splendidi esempi dello sviluppo nell'età romanica di una tanto bella e sentita tradizione, tradizione che si continua e si espande in piena epoca gotica, quando sorge, per non dir d'altri, il capolavoro della Fontana di Piazza a Perugia ad opera dei Pisano.

Solo il Rinascimento — legato all'ideale umanistico che, rispettoso dell'antico pensiero Romano, esalta il lavoro creativo intellettuale (« otium ») per avvilire le attività pratiche, di mestiere (le « arti » del Medioevo) — poteva por fine, perché antitetica ai suoi gusti raffinati, ad una sì fiorente tradizione. Nel Salone di Schifanoia a Ferrara — tanto per citare un esempio — interamente decorato a fresco con allegorie riferentisi ai Mesi, si insiste già esclusivamente nel rappresentare scene diverse della vita raffinata di corte, quale si svolgeva sotto il regno di Borso, ed il ricordo della tradizione ormai spenta riaffiora solo qua e là sommessamente, come avviene nel particolare della « potatura » nel mese di Marzo.

Che tale ricordo fosse vivo, però, ancora in epoca rinascimentale e ancora potesse costituire il motivo principale per una decorazione scultorea, del resto in piena rispondenza con il nuovo stile ed il gusto nuovo, lo testimonia un interessante lavoro, visibile tuttora nella sua integrità a Padova: la porta meridionale della basilica degli Eremitani, che a buon diritto potrebbe essere chiamata — secondo l'uso medioevale — « Porta dei Mesi ».

* * *

« *Hoc opus Domina Agnes dicta Alba fieri fecit pro anima sua - MCCCCXXXII* », così dice l'epigrafe incisa sull'architrave, sorretto da eleganti semipilastri di pretto gusto rinascimentale, ed è proprio a Donna Agnese di Nascimbene che dobbiamo la fortuna di poter godere d'un lavoro per Padova tanto eccezionale, dovuto all'attività d'un fiorentino qui trasferito in cerca di miglior fortuna: Nicolò Baroncelli.

Sulla paternità dell'opera, però, l'accordo non fu sempre generale ed il Venturi, ad esempio, che pur la riconobbe di scuola fiorentina, fece per essa il nome di Giovanni Nani (1), attribuzione che il Moschetti definì, non a torto, « *affatto gratuita* » (2) e che fu in seguito decisamente smentita dai documenti pubblicati dalla dott. Rigoni (3), documenti che chiarirono senza ombra di dubbio ogni motivo di controversia riguardo a un'opera ben difficilmente ascrivibile in altro modo al suo vero autore, poco facilmente riconoscibile nella sua personalità, anche se legato — secondo la tradizione vasariana — alla plastica del Brunelleschi (anch'essa — d'altra parte — non sempre chiaramente individuata ed individuabile) ed ai modi di Filippo Lippi. Ed uno dei motivi di difficoltà in tale ricerca è costituito proprio dall'indecisione del nostro autore ad assumere schiettamente il linguaggio dello stile nuovo, come farà invece il suo grande contemporaneo — a lui coevo — Donatello, indecisione evidentissima in questo lavoro padovano, anche iconograficamente legato ad un momento già superato ed in cui — scrisse bene sintetizzando il Venturi — i Dodici mesi dell'anno appaiono « *in forma poco salda, ma toscana certo, e con accenni donatelliani per giunta...* » (4).

* * *

Gennaio — dal punto di vista della conservazione una delle formelle men fortunate — è, a quanto pare, un contadino in riposo, intento a scaldarsi al fuoco; **Febbraio** invece è già al lavoro e la sua figura si staglia netta nello spazio, tutta protesa, sul lato sinistro della formella.

Marzo, i capelli al vento, rigonfie le gote nell'atto di soffiare, arcuato il corpo, enfiato anch'esso — quasi — di vento, in un instabile equilibrio, sottolineato dall'ondeggiar del pannello, è una vivace e sincera interpretazione della più mutevole stagione dell'anno; mentre **Aprile**, rappresentato dal paggio in

vesti quattrocentesche che sorregge — secondo la tradizione — il giglio in fiore ed un ramo gemmato, si riallaccia insieme alla vita campestre e a quella raffinata della società rinascimentale.

Maggio, il re dei mesi, offre il suo regale serto di fiori, appena sbocciati, a incoronare una fanciulla inginocchiata di fronte a lui e ricorda l'antica italica usanza del *Calendimaggio* e delle *Maggiolate*, quando nelle campagne, offrendosi alle ragazze una coro-



Chiesa
degli
Eremitani

Porta
dei mesi

APRILE

na di fiori o più spesso un semplice ramo fronzuto, si sentivano echeggiare canti come questo: « *Siam venuti a cantar Maggio - alle vostre case belle... - State su giglio d'amore - e prendete questa rama; - Gli è colui che tanto v'ama - ve la dona con tutto il cuore...* » (5); cui rispondeva, sia pure con più raffinata eleganza, ma in piena identità d'intenti, il Poliziano, cantore aulico, col suo notissimo « *Ben venga Maggio* », a testimoniare che la vita del popolo di allora si svolgeva all'unisono con quella delle corti.

Ed ecco **Giugno** con... la falce in pugno. La figura saldamente piantata in primo piano, curva nel lavoro, respira — direi — in una atmosfera più definita e reale, nella quale si ergono i due alberelli, disposti saggiamente ai lati in secondo piano.

Dopo la mietitura è a **Luglio** che spetta il compito di trebbiare il grano: la scena è resa con mira-

bile sforzo di semplificazione. La scattante figura del battitore, sulla sinistra, si staglia nettamente dalla lastra di fondo, levigatissima, ponendo fuori del tempo questa scena, che si ripeteva da sempre (ed in certe località di montagna ancora oggi si ripete, con gli stessi mezzi di allora).

Agosto e Settembre si preoccupano, invece, del raccolto dell'uva e della buona conservazione del vino; il primo — un colpo al cerchio e un colpo alla botte — sta sistemando i barili, mentre il secondo — collocata la scala tra pianta e pianta — già s'appresta alla vendemmia, ed è — la sua — un'azione decisa, sicura e rapida, quasi lo assalga il timore che una improvvisa tempesta autunnale possa strappare prima di lui i preziosi grappoli alla pianta.

Ottobre, in figura di buon vecchio dalla barba fluente e dal solenne panneggio, non ha di tali pen-

sieri, perché osserva compiaciuto — tenendoli in mano — i buoni frutti di una annata di lavoro: dietro a lui il vin nuovo fermenta nelle botti. A Novembre, quindi, già incappucciato per difendersi dalle prime brinate, altro non resta che accompagnare i porci per l'ingrasso nei campi, momentaneamente non coltivati, e, per mettere a maggior profitto il tempo così impegnato, eccolo intento a raccogliere l'ultimo frutto dell'anno, le noci, battendole con energia.

In Dicembre — alla fine — si rientra in casa, ma non si ferma ancora, sul morire dell'anno, l'attività dell'agricoltore: i maiali son bell'e ingrassati ed ecco il nostro uomo, armato d'un lungo pugnale, dà loro il colpo mortale e passerà tosto il suo tempo a preparare le carni insaccate che servano nell'anno che deve venire.

FRANCESCO CESSI

NOTE

(1) A. Venturi, *Storia dell'Arte Italiana*, VI, Milano 1908, pag. 298.

(2) A. Moschetti in « *Bollettino del Museo Civ. di Padova* », Padova 1913, pag. 48.

(3) E. Rigoni, *Il soggiorno di Nicolò Baroncelli a Pa-*

dova, Padova 1927, docc. XIII, XIV.

(4) A. Venturi, op. e loc. cit.

(5) Barbi, *Maggi della montagna pistoiese*, sta in « *Archivio Studi Tradizioni Popolari* », VII, 1, pagg. 97-98.

Chiesa degli Eremitani



Porta dei mesi

SETTEMBRE

RIPRESA DI STUDI BELZONIANI IN INGHILTERRA



Frontespizio del volume di M. W. Disher

E' uscito da qualche mese *Pharaoh's Fool - The story of Giovanni Belzoni* di M. Willson Disher (1): un libro che riassume la storia delle imprese del padovano conosciuta attraverso la nota narrazione pubblicata a Londra dallo stesso viaggiatore nel 1820, e i documenti da noi rinvenuti e pubblicati a Padova nel 1936, ma che punta soprattutto sulla evocazione gustosa dell'ambiente londinese, dove il Belzoni visse a lungo prima e dopo la sua avventura egiziana: in sostanza, la Londra caratteristica agli inizi dell'800.

Critico drammatico del *Daily Mail*, dell'*Evening Standard*, dell'*Observer* e del supplemento letterario del *Times*, e autore di studi sul teatro popolare da Shakespeare in poi, M. Willson Disher si era già occupato fin dal 1927 del Belzoni e di egittologia. In

questa sua nuova opera sul «Giullare dei Faraoni», egli ricostruisce, tra l'altro, con materiale nuovo, il mondo dello spettacolo e del teatro popolare inglese dove il padovano fece le sue prove in qualità di atleta e di giocoliere, prima di imbarcarsi per Malta in veste di idraulico, per poi finire in Egitto scavatore arduo e fortunato di antichità, al servizio dell'Inghilterra.

Frequenti naturalmente nel libro del Disher i richiami alla Padova del tempo del Belzoni.

Mentre siamo lieti di presentare ai nostri lettori la prefazione dell'opera, ci auguriamo che quanto prima essa possa apparire completa nella versione italiana.

Ci giunge frattanto notizia che altro lavoro sul padovano vedrà quanto prima la luce, pure in Inghilterra, ad opera di Stanley Mayes.

L. G.

Il giullare dei Faraoni ¹⁾

PREFAZIONE

Chi era Belzoni? In Inghilterra sotto la Reggenza del Principe egli viaggiò in su ed in giù per le fiere come « uomo forte »; a Sandler's Wells egli fece la parte del gigante in « Jack, il gigante assassino », ed elevò il tono dei pubblici spettacoli con l'inventare « acqua autentica ». Questo fu il suo primo atto. Nell'atto secondo egli mutò scenario, intreccio e il suo stesso carattere.

In Egitto divenne esploratore. La sua breve permanenza scosse le dinastie. Egli sollevò la colossale testa, ora nel British Museum, ed il sarcofago che è l'orgoglio della Raccolta Soane in Lincoln's Inn Fields, inoltre l'obelisco di File, comperato per una casa di campagna inglese, che fornì la chiave dei geroglifici. In Nubia egli scavò il tempio di Abu Simbel, un grande capolavoro di scultura e pittura, minacciato dalle acque di una diga del Nilo; nella Valle dei Re egli fece la brillante scoperta conosciuta come « Tomba di Belzoni », e a Giza scrisse il suo nome nella Seconda Piramide, primo dei moderni che abbia risolto i suoi antichi misteri. Nella deprecata pratica di incidere nomi su antichi monumenti egli eccelse, ma noi apprezziamo le sue firme anche se non così vivamente come negli anni nei quali la sua destrezza nello scoprire Faraoni morti indusse Byron a scrivere di Cheope e Shelley di Ozimandia. Non c'era allora alcuna notizia dei monumenti che in seguito egli avrebbe innalzati. Egli non portò l'Ago di Cleopatra al Tamigi (o il suo gemello a New York) ma egli si offrì di farlo senza essere aiutato da mezzi meccanici. Dategli corda a sufficienza, un po' di tavole, ed egli sarebbe stato pronto, se occorreva, a trasportare per mare San Paolo o San Pietro a Chicago e a riportarli a casa.

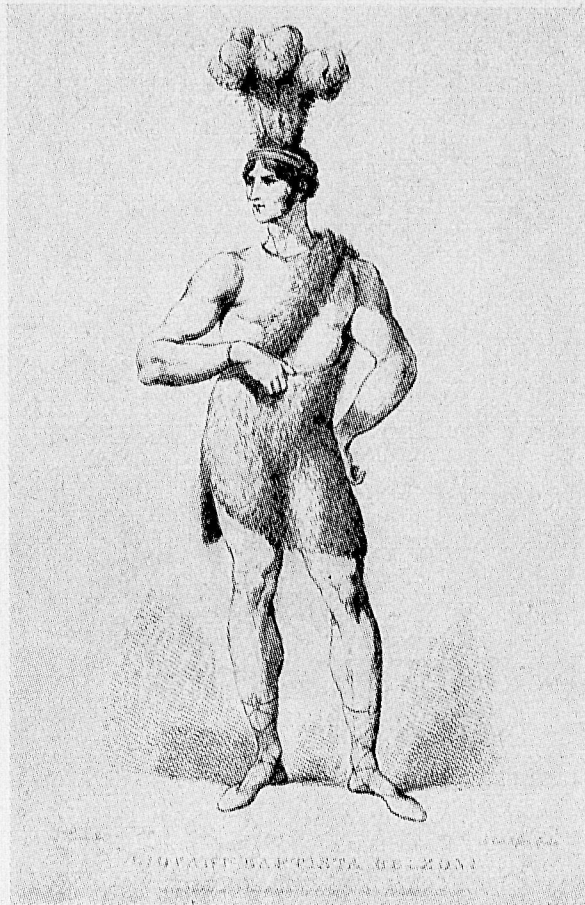
Il motivo per cui nessuna biografia se lo è accaparrato sinora è perché egli si diede da fare affinché una sua biografia fosse difficile. Nessun altro uomo retto, senza peccati sulla coscienza, sentì mai tale ver-

gogna del suo passato; nessuna menzione di teatro o di spettacoli da fiera viene fatta nel suo libro « A Narrative of the Operations and Recent Discoveries within the Pyramids, Temples, Tombs and Excavations in Egypt and Nubia; and of a Journey to the Coast of the Ancient Berenice; and another to the Oasis of Jupiter Amnon ». La sua prima personalità, come eroe di stravaganti ghiribizzi, voleva essere cancellata da queste pagine diventate dignitose; e tuttavia nell'atto di disconoscere la sua carriera teatrale con il considerarsi un celebre viaggiatore, egli ritornò ad essa facendo una mostra aperta al pubblico. Ciò che egli non aveva approvato era quella certa sete della Reggenza per l'alto e il basso nel divertimento; fenomeni e mostruosità, una volta suoi vicini nelle fiere, furono di nuovo suoi rivali in Mayfair. La stravaganza raramente lo abbandonò. Quei lussureggianti baffi che infestano il diciannovesimo secolo, prendono la voga da lui. Egli iniziò come figlio di un barbiere a Padova, e la tentazione di adornare il suo viso che gli procurò la gloria suprema di una processione attraverso il palcoscenico a Drury Lane, sembrò troppo forte non solo a lui ma anche agli eleganti della Reggenza che l'osservarono invidiosamente. Indossando abiti da principe così pittoreschi che sembravano usciti dalle « Mille ed una notte », egli si lasciò crescere la barba sul mento, prima di lanciarsi nel pericoloso viaggio a Timbuctù, che fu la sua tomba.

In dire la verità su di lui può diminuire la sua gloria, e confortare invece quei diversi critici che cianciano, come se ne avessero vantaggio, sulla metamorfosi della sua anima semplice in celebre archeologo, e arguiscono che un fatto così vicino al miracoloso può significare ciarlataneria. Ma se lo scopo di scrivere una biografia è di gettare un poca di luce sulla vita, Belzoni serve a mostrarci quel molto che dobbiamo imparare. Ci fu naturalmente un motivo al suo cambiamento e questo deve essere attribuito al suo in-



Belzoni nelle vesti di Sansone



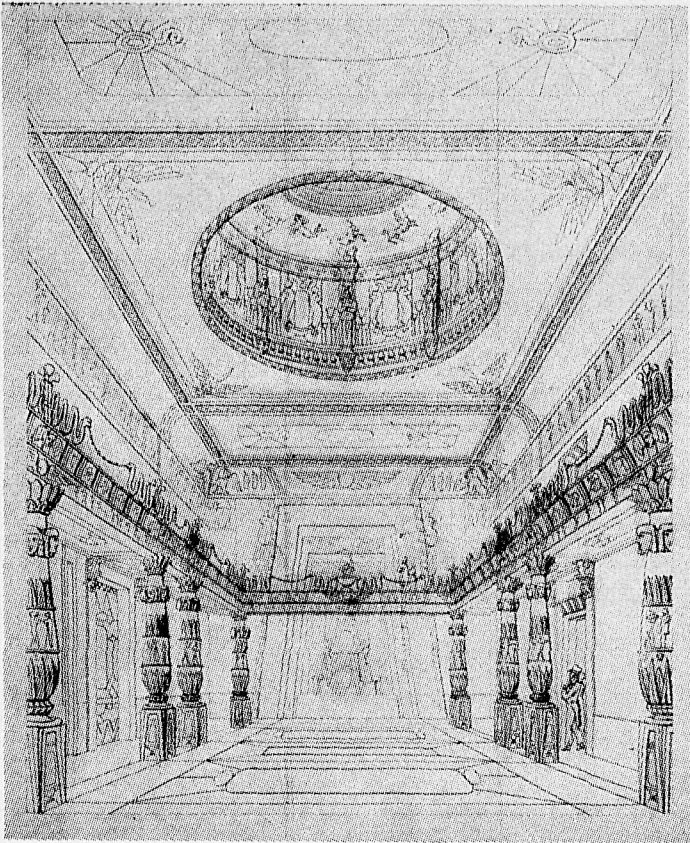
Belzoni, « uomo forte »

contro fortuito con un uomo ancora più rimarchevole di lui ed ancora più dimenticato: Burckhardt, l'esplore, che i più saggi dottori dell'Islam presero a benvolere come un profeta e richiesero la sepoltura tra di loro quando morì. Poiché egli sapeva, con la sua diffidenza delle febbri e dei banditi, che la sua vita terminerebbe presto, egli scelse Belzoni a suo successore, come Elia scelse Eliseo.

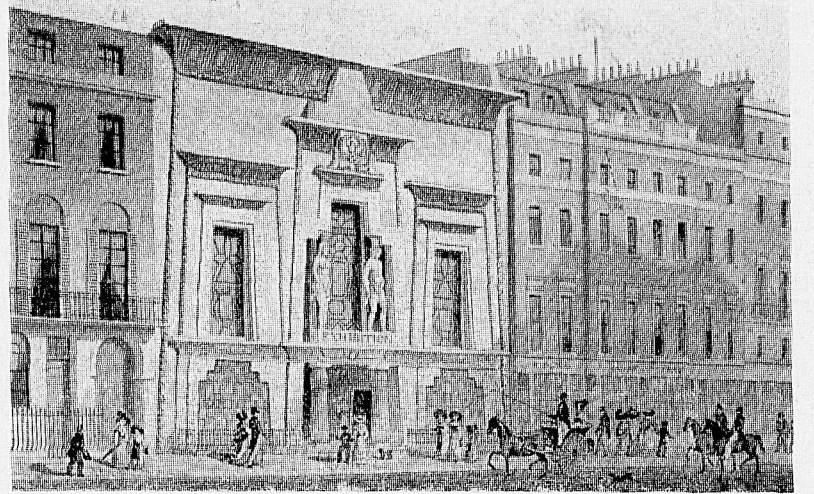
Pur onorando Burckhardt in pieno per il suo magnifico lascito spirituale, si lascia abbastanza tributo a Belzoni da fargli meritare un separato trionfo. Dovesse la confacente solennità di questo avere qualcosa di storto, il destino dovrebbe essere biasimato per i suoi esasperanti stratagemmi nel farci seguire un modello lungo tempo dopo che noi lo abbiamo abbandonato. Quando Belzoni si installò come una celebrità alla Sala Egiziana per intimidire Piccadilly, durante l'anno dell'incoronazione, nel 1821, egli ebbe la stima di cui la monarchia mancava, ma nel suo cuore di fenomeno del momento faceva paura l'istante in cui venisse scoperto, benché egli fosse già stato scoperto e nessuno l'avesse denigrato. Come ospite d'onore egli

si avvicinò alle porte di Westminster Hall per il banchetto dell'incoronazione. Qui la folla lo acclamò come Re Bergami, notoriamente reputato come amante della regina. Qui i pugilatori lo impegnarono a sbarrare la via ove la regina avesse reclamato lo spazio che le era dovuto. Essi alzarono i loro pugni in paurosa minaccia ma furono spazzati via come gatti domestici. Questo fu fatto maestosamente, tuttavia l'umiliante effetto su di essi fu piccolo in paragone alla miseria auto-inflicta su di lui. Il potere muscolare non accontenta l'uomo forte una volta che l'abbia esibito per un salario. Egli si vergognò perché si esibiva come un gigante che sorregge undici passeggeri tra oscillanti e attaccati.

Che cosa tormentò l'uomo? E' un altro problema da risolvere. A caso l'ho classificato come vittima, a somiglianza di due o tre dei più grandi suoi connazionali, di una passione esasperata. L'ostacolo è la mancanza di prove dirette che dovrebbero esserci daché egli ebbe una moglie che gli fu devota, mentre egli era indifferente verso di lei, seppure non con durezza. D'altra parte, prove circostanziate giustifica-



Londra - Interno della Sala Egiziana
(disegno del Belzoni)



Londra - La Sala Egiziana. Esterno

no la mia opinione che la sua anima più intima carezzasse l'ideale di Angelica Catalani, brillante stella dell'opera, delle città nelle quali egli venne quando essa venne, e partì quando essa partì. Giustificata o meno, la mia ipotesi spiega parecchi andirivieni della sua tortuosa carriera. Sia che egli fosse un vero romantico, e la sua condotta sarebbe così spiegata, sia che egli fosse una persona comune la cui vita, non intesa come un anno di lavoro per un anno di paga, accadde che fosse straordinaria. L'apparenza decida quale di queste due ipotesi sia più probabile. Che il cuore più intimo non sia mai un organo vuoto, fu creduto così tenacemente dai vecchi sentimentali, che questa idea nata dalla fantasia sembra diventare vera. Ma non c'è alcun cuore intimo, dicono ostinatamente i nuovi anti-sentimentali, così che questi fanno diventare vera al posto di quella, questa idea nata dalla fantasia. Noi possiamo aver affari nostri ai nostri tempi, ma è troppo tardi per imporli a Belzoni. I romanzi, scritti nel tempo della sua vita, sostengono che non si può vivere senza illusioni anche se noi ridiamo delle fantasiose opinioni delle quali i nostri antenati della Reggenza non ridevano. Una volta eravamo preparati ad ammettere che il fatto deve imitare il romanzo, che le vite che conduciamo devono imi-

tare quelle di cui leggiamo, e che i personaggi della Reggenza portarono ciò ad un tale estremo che noi osserviamo meravigliati come non ci sia stravaganza nella vita di Belzoni. In tutti i tempi e stagioni, sia facendosi frate o afferrando un vecchio cavallo da guerra per il morso, sia facendo l'«aggregato al campo» di un glorioso esercito o tentando la fortuna al Cairo, sia afferrando l'occasione di diventare egittologo o viaggiando nel deserto in cerca di città scomparse, sia avventurandosi senza aiuto e senza guadagno nella ricerca di Timbuctù, egli accarezzò il desiderio di essere degno di un ideale. Quanto dissimile sia questa da una prosaica interpretazione delle sue azioni, essa misura la differenza tra il punto di vista romantico e quello realistico, il fiammeggiante e l'oscuro. Non dobbiamo giudicare Belzoni sul nostro modello, perché in quel particolare periodo della storia, il romanticismo fu epidemico.

In un vecchio racconto di nonne, l'esecutore testamentario di un fattore, che doveva suddividere undici vacche in modo da lasciarne la metà ad un figlio, un quarto ad un altro ed un sesto ad un terzo figlio, si levò di impiccio aggiungendo una dodicesima vacca alla mandria in modo da poter fare la divisione, poi la tolse. Forse posso essere accusato di

agire nello stesso modo, quando aggiungo la mia prima-donna ad una schiera di attori ed egittologi, ai quali per consuetudine non appartiene. I critici che rifiutano di accettare questa idea non basata su vere prove, possono ordinarmi di ritirarla se lo vogliono, ma essa ha servito al suo scopo. Essa rivela nella sua forma tangibile o come un'astratta ipotesi perché l'intimo di Belzoni sia diventato elusivo. Che vi fossero delle insoddisfatte aspirazioni in lui diventa evidente per l'effetto che egli ebbe sugli stranieri che vollero aiutarlo, benché non avesse nessun bisogno d'aiuto, e quelli che ebbero la buona fortuna di partecipare alle sue imprese lo ringraziarono ma si fecero un merito di essere stati gentili. Egli visse fra gli stranieri, senza farsi degli amici, ma guardando la gente con occhi che non vedevano, come uno che abbia internamente un'idea fissa. Un altro sintomo del suo spirito impareggiabile lo mostra di una suscettibilità che induce al ridicolo quando per il chiasso di alcuni miserabili eccitati viene deriso dalla folla. Di cuore egli era un uomo sofferente. Questa oscura la verità che egli era un grand'uomo. Il chiamarlo Buffone dei Faraoni può sembrare derisorio, ma alla fine le auguste mummie delle tombe che egli violò prendono la loro rivincita nel naturale ordine di causa ed effetto. Come punizione per aver reclamato le sue ben meritate ri-

compense, egli fu sconfitto; siamo forzati ad ammetterlo. Non possiamo irrigidire le sue sembianze in un eroico atteggiamento, solamente per compiacere al desiderio di ammirazione dell'eroe. Noi possiamo far fronte allo sgradevole fatto che il grande uomo, benché abbia ben meritato la gratitudine del mondo, può essere ammirato in qualche momento e deriso in un altro. Sia nel favore della fortuna o nello sfavore, egli costantemente ci ricorda il nostro proprio atteggiamento nella buona sorte o nella cattiva. Le accidentali crisi della sua vita straordinaria si prendono beffe delle nostre piccole contrarietà, non conta quanto banali possano essere per confronto. I suoi proponimenti sono una cosa e la loro effettuazione qualcosa di interamente differente — non quello che ci aspettiamo di trovare nella biografia di un grande uomo, ma invece piuttosto rinvigoriti. La grande maggioranza di persone che sa ciò che si prova cozzando il capo contro un muro di mattoni; se si agitano su problemi di nessuna importanza, o rimangono attoniti di fronte alla futilità di una forza di volontà che si esprime in una esistenza, dove è sempre l'inatteso che appare, tali persone devono essere soddisfatte di poter seguire le avventure di un'anima della stessa razza. Noi ne abbiamo avuto più che abbastanza di Napoleoni.

WILLSON DISHER

versione dall'originale di **Giovanni Vaccari**

G. B. Belzoni

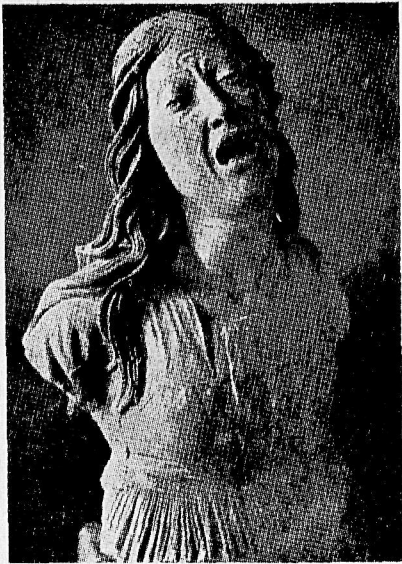


Medaglia coniata a Londra
in onore del Belzoni

Le illustrazioni sono tratte dal volume di M. Willson Disher

(1) *Pharaoh's Fool - the story of Giovanni Belzoni* by M. Willson Disher - Heinemann, Melbourne London Toronto, 1957.

PROBLEMI



Padova - Museo Civico

FREDDO AL MUSEO CIVICO

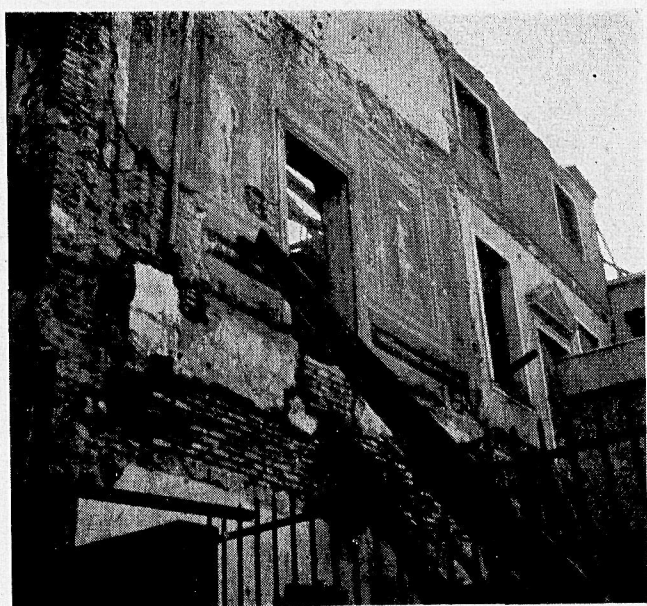
A Padova « *La settimana dei Musei* » (una settimana durante la quale i Musei italiani vennero gratuitamente aperti al pubblico) non ha avuto esito. Un comunicato apparso sui quotidiani ha fatto sapere ai cittadini che il nostro Museo manca di riscaldamento. Preoccupate evidentemente della salute pubblica, le nostre autorità mettevano sull'avviso i padovani di non avventurarsi per quelle algide sale, dove si poteva correre il rischio di buscarsi un raffreddore. La notizia non ci ha sorpreso. Il freddo dell'inverno, il caldo dell'estate e il veleno sottile della claustrofilia rendono il nostro Museo più appartato e sonnolento di quanto non siano di solito, per la loro stessa destinazione, codesti istituti.

Qualche tempo fa, a capitare il venerdì mattina dalle parti di Piazza del Santo, si aveva la sorpresa di trovarsi davanti al cancello del Museo ermeticamente chiuso. Lì per lì, uno pensava a qualche festività o a qualche calamità nazionale. Poi si veniva a sapere che si poteva accedere bensì alla Biblioteca e all'Archivio di Stato, ma dal portone di servizio di via Orto Botanico. Costì infatti, nell'andito che mette nel chiostro, era un tavolinetto vigilato da un custode, che ti suggeriva l'idea di trovarti di fronte al messo di qualche impresa per le pompe funebri: da tirar fuori la stilografica per la firma d'obbligo. Strane disposizioni dovute, pare, a questioni controverse in materie di compensi al personale di servizio, e ormai, si spera, superate.

I confronti sono odiosi. Ma come non pensare ai richiami, alle mostre, alle iniziative che, per restare nel Veneto, rendono così vivi e vitali i Musei di Verona, di Vicenza, di Bassano ecc. Il fatto è che non basta ripulire e pavimentare qualche sala per pretendere di dar vita a un Museo. La risposta a questi rilievi è, da anni, sempre la stessa: al Museo di Padova manca lo spazio e mancano i quattrini. E' vero. Lo sappiamo purtroppo, e ci domandiamo a quale delle nostre Amministrazioni Comunali sarà riservato il com-

pito oneroso — ma anche altamente onorifico e degno di memoria durevole — di prendere il coraggio a due mani e, in accordo con altre amministrazioni cittadine e con i nostri istituti di credito e con l'Arca del Santo e coi rappresentanti degli organi qualificati dello Stato, avviare a soluzione il problema di una nuova sede del Museo, di cui da circa trent'anni si è ventilata l'idea, e se ne è indicata felicemente l'ubicazione nella cornice dell'Arena romana tra la Cappella di Giotto e gli Eremitani. Ma è proprio vero che codesta angustia di spazio toglie intanto la possibilità ad ogni iniziativa? E' uscito, per esempio, qualche mese fa, pubblicato a Venezia a cura della Fondazione Cini, senza cioè che il Comune di Padova abbia speso il becco d'un quattrino, il catalogo dei dipinti e delle sculture del nostro Museo: fatica dovuta al dottor Grosato, che ha aggiornato con intelligenza e con rigore esemplare i vecchi superati cataloghi. Perché non si è colta questa occasione per presentare col dovuto rilievo l'opera alla cittadinanza e richiamare l'attenzione del pubblico sulle nostre collezioni d'arte?

Manca lo spazio e difettano i quattrini. D'accordo. Ma non manca la possibilità di sistemare con poca spesa qualche sala per esporvi, a rotazione, le numerose tele per il restauro delle quali il Comune ha speso centinaia di migliaia di lire, e che sono tornate a finire nella polvere dei magazzini. Non manca la possibilità di ordinare con garbo qualche esposizione dei mobili antichi, delle ceramiche, dei bronzetti — i famosi bronzetti! — delle opere di oreficeria ecc. che da anni ed anni giacciono nei recessi del Civico e che i cittadini che pagano le tasse hanno il diritto di vedere d'inverno e d'estate.



Padova - Palazzetto in demolizione
al n. 10 di via Umberto I

DEMOLIZIONI E RICOSTRUZIONI

Che si abbattano vecchi edifici e si sostituiscano con delle case nuove è un fatto normale: tutto il tessuto edilizio di una città risulta infatti da una lenta opera di trasformazione che si svolge nel tempo e che dei vari momenti lascia il segno più o meno valido e durevole. Il problema è di vedere, se mai, se tutte le case che si demoliscono siano meritevoli di codesto destino, e se per tutte quelle che le sostituiscono non sia necessaria una disciplina volta a raggiungere l'accordo fra gli interessi dei privati e l'interesse della città considerata, anche dal punto di vista del suo aspetto esteriore, come una unità organica che non può essere manomessa capricciosamente senza danno e vergogna.

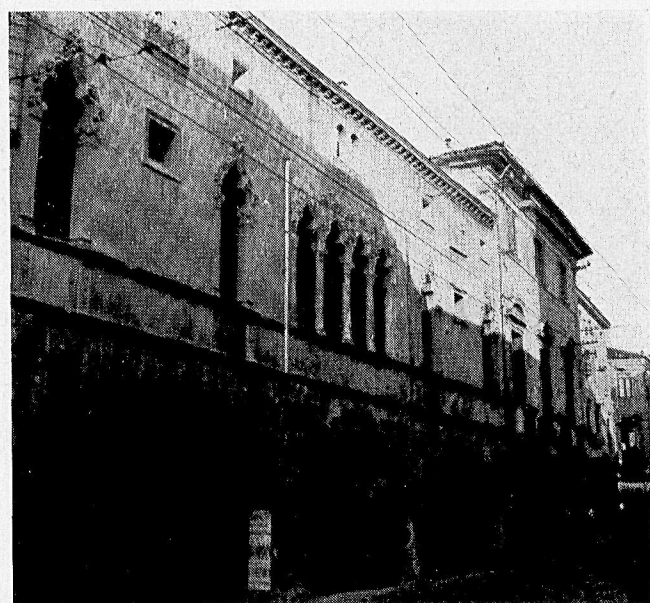
Anche a Padova, molte case antiche sono state abbattute, spesso irragionevolmente, e altre stanno per esserlo con la giustificazione del Piano Regolatore da attuarsi. Ma nessuna esigenza, se non quella della speculazione, consigliava, per esempio, la distruzione della bella casa di Via Umberto I, di cui diamo le foto. Il palazzetto si inseriva armonioso nella pagina decorosissima del fronte dolcemente arcuato di questa importante arteria.

Quale edificio nuovo sostituirà ora questo palazzetto? Si parla di « condominio »; ciò che suggerisce subito l'immagine di una casa di molti piani. Speriamo di no. Speriamo che siano operanti quei regolamenti comunali di edilizia che prescrivono norme precise sull'altezza e i volumi degli edifici in rapporto alla larghezza della via in cui sorgono. Speriamo che il progettista della nuova fabbrica non si lasci prender la mano dal gusto di qualche stravaganza, che venga a rompere e a sciupare il ritmo della via Umberto, nella quale cade qua e là l'accento di qualche edificio nobilissimo: speriamo insomma che non si ripeta quanto è sciaguratamente avvenuto per il primo tratto di via Altinate.

Qualcuno si domanderà: « Non c'è dunque la Commissione d'Ornato? ».

C'è infatti. Ma, come tutti sanno e rilevano con un sorriso di rassegnata fatalità, essa non è ormai più che una specie di cooperativa per la mutua assistenza dei suoi componenti.

FARFARELLO



Gasparo Colombina

II - L'architetto

Unica opera sicura e — quel che più conta — tuttora visibile di Gasparo Colombina architetto è, già lo si disse, la chiesa di S. Tommaso Cantauriense presso piazza Castello: essa deve la sua notorietà soprattutto alla splendida decorazione pittorica, in cui fanno spicco le tele del vicentino Francesco Maffei sulla tribuna dell'organo e sul ricchissimo soffitto a lacunari, ma per quel che riguarda la parte architettonica nessuno ha finora creduto opportuno soffermarvisi un poco.

La facciata, modernissima, ad ordine unico, condotta col semplice uso delle malte, priva di qualsiasi ornamentazione, sfugge alla vista dei più, incorporata com'è all'alto e uniforme edificio del convento; l'interno, sobrio anch'esso, ampio e luminoso, rimase inosservato per l'accennato preponderante interesse della decorazione pittorica; si aggiunga a questo il fatto che ignota risultava la personalità dell'architetto — anche se conosciuto ne era il nome — e sarà presto spiegata la ragione del generale disinteresse.

* * *

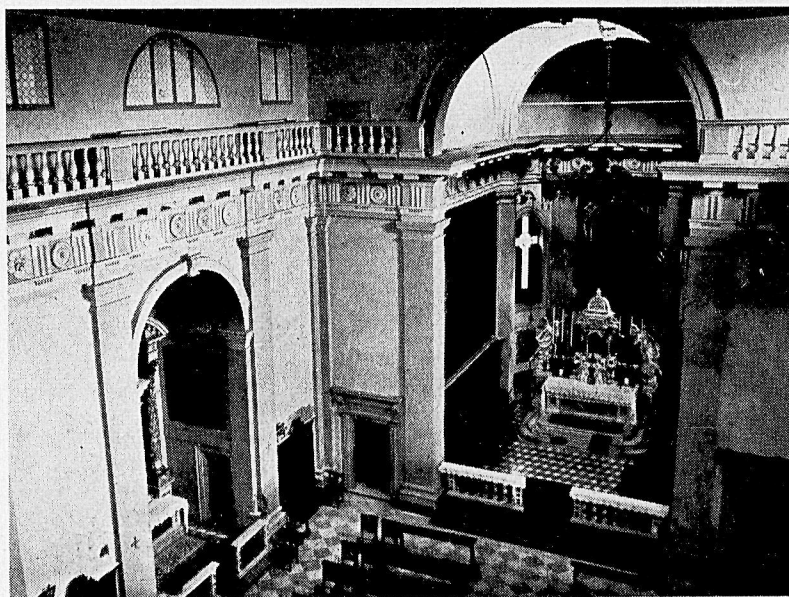
Già si è ricordata, per sommi capi, la storia della istituzione in Padova della Congregazione di San Filippo Neri, fino all'avvenuta approvazione da parte del Governo Ducale con lettera del 1636: « l'istesso anno — ricorda il P. Monterosso (1) — destruta la Chieseta Vechia si cominciò la chiesa nova che habbiamo, et si finì l'anno 1640. quanto al corpo della Chiesa senza le Capelle, et si cominciò officiare, et il tutto fù fatto con denaro de persone pie... ».

Quanto all'attività del progettista e proto della costruzione, poi, ecco un altro più circostanziato documento a soccorrerci: il contratto con il capomastro dell'impresa appaltatrice (come oggi si direbbe) dei lavori, Bartolo da Verato, datato 27 luglio 1639 e firmato da Gasparo Colombina e dal Verato stesso (2).



Padova - Chiesa di S. Tommaso (esterno)

Da esso si apprende che in tale data messer Bartolo aveva già « fatta parte del corpo della Chiesa... a giornata », ma che d'ora in avanti i Padri committenti non volevano più « questo fastidio » e pertanto intendevano « dar a far a d.o ms. Bartolo a sue spese di fatt.a ...tutto il resto, cioè buttar giù, e disfar tutta la chiesa vecchia,... disalcinar le pietre vecchie, e quelle da muro metterle in opra da muro, quelle da fondam.ti da fondam.ti... ecc. Fatto ciò... a far la nuova Chiesa



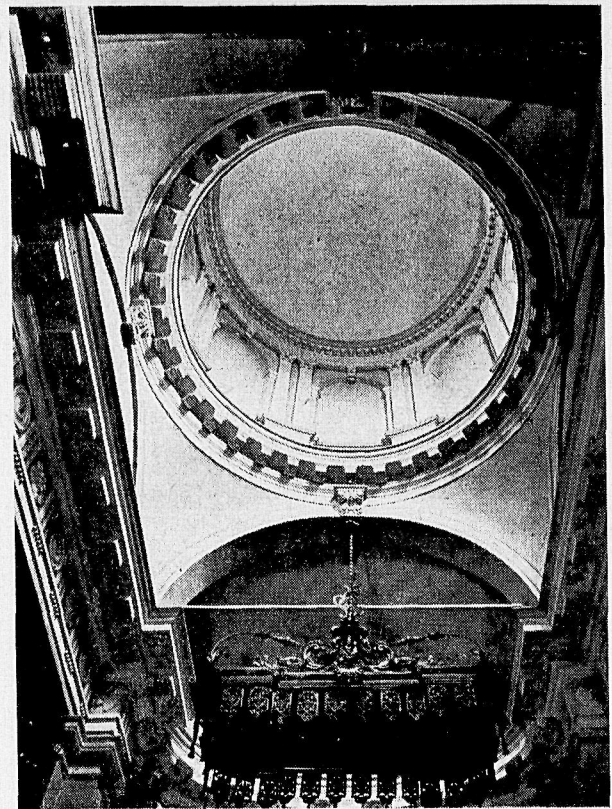
Padova - S. Tommaso (interno)

s.do il disegno 51 pie longa, e 34 larga... di fuori smaltata di malta una sola volta, e biancheggiata... ecc. ». Tutto questo per prezzo di « duc. 255 (da lire 6 s. 4), qual danaro dovrà havere di sabbato in sabbato s.do l'opra andarà avanti ».

Col nuovo contratto, dunque, i lavori ebbero un impulso nuovo e su di essi non mancò mai — vigile — l'occhio del P. Colombina. In calce allo stesso strumento sono infatti varie note di sua mano: la prima informa che « per ingrossar pilastri e far i capitelli » messer Bartolo deve avere « L. 66 oltre li duc. 255 », e la successiva registrazione dei pagamenti « di sabbato in sabbato » dimostra che dal 30 luglio 1639 al marzo 1640 furono spese lire 2026 s. 13. Più interessanti, forse, le notazioni « tecniche » a c. 3, ove si parla, ad esempio, di una nuova mano di malta ordinata dall'architetto — a sue spese — « da i poggjoli in su » (3) o dei lavori nella cappella maggiore o alle fondamenta del campanile (4), cose che ci permettono di confermare — tra l'altro — l'asserzione, già ricordata, del Monterosso, secondo cui la chiesa fu completata del vano centrale e della cappella maggiore — con cupola e campanile — nel 1640. Il 5 aprile dello stesso anno, infatti, messer Bartolo, in seguito a stima del perito pubblico Andrea Almarigo, controfirmata dal Colombina (5), ottiene un pagamento supplementare di duc. 95 1/2, aumentati il 6 agosto di altri 18 in seguito a nuova perizia in data 7 luglio (6): sono gli ultimi atti che si riferiscono ai lavori per la chiesa e all'intervento diretto in essi del nostro Colombina; vedremo quindi a suo luogo come e quando vennero ad aggiungersi gli altri elementi — del resto accessori — che ridussero l'edificio al suo aspetto odierno.

* * *

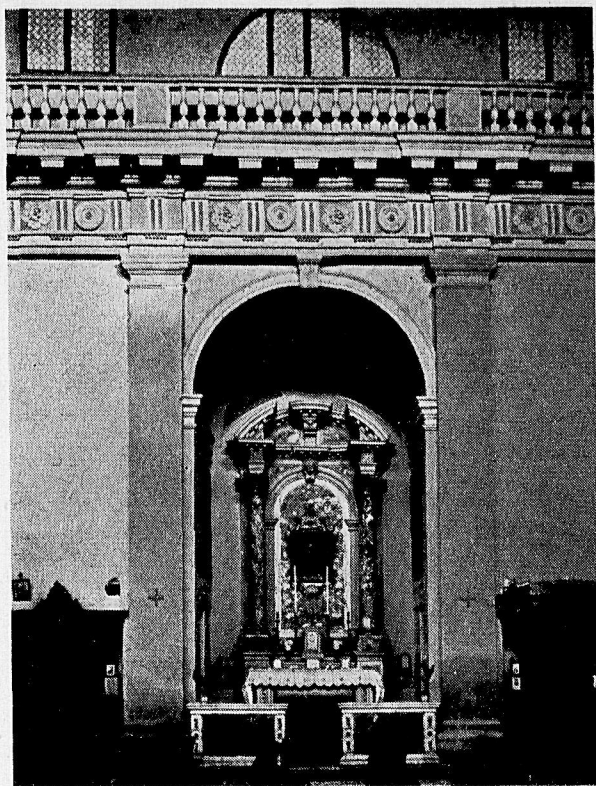
Prima di continuare, comunque, non sarà male soffermarsi ancora brevemente su questo, che — come si diceva — è l'unico sicuro ed impegnativo lavoro del Colombina in veste di architetto. Abbiamo visto dai documenti come il tema proposto fosse quello di trasformare una vecchia e piccola costruzione in una più moderna e, soprattutto, più ampia: lavoro da eseguirsi in economia e, probabilmente, su di un'area strettamente limitata. Ciò spiega innanzitutto la mancanza di qualsiasi decorazione sulla facciata — forse



Padova - S. Tommaso
Cupola del presbiterio

prevista nei disegni per un successivo momento — e in secondo luogo la scarsa profondità dell'ambiente interno in rapporto alla larghezza e all'altezza, fenomeno che si nota — ancor più notevole ed in altro modo risolto — ad esempio, nel rifacimento scamozziano della chiesa padovana di San Gaetano. Gli elementi visibili all'esterno, poi, (le alte paraste sulla facciata ed il complesso dell'agile tiburio e del campaniletto) tendono ad imprimere all'insieme della costruzione una verticalità leggera che invano cercheremmo all'interno, se non — forse — nella penombra cappella maggiore che si avvale dello sfogo verso l'alto costituito dalla piccola cupola. Accresce, ripeto, il senso dell'elevata leggerezza all'esterno la mancanza d'ogni ornamentazione, che, se sulla facciata forse non è voluta, ma imposta da ragioni economiche, lo è invece nel tiburio e nel campanile, condotti per ampie superfici, appena sottolineate, agli spigoli, da leggere paraste.

Del resto questa tendenza ad eliminare il « superfluo » presiede anche all'interno, dove l'ordine unico, sorreggente il classico fregio ed il ballatoio di legno, è notevolmente ma non sufficientemente alleggerito dalle ampie superfici delle pareti a calce, illuminate dalla luce che spiove abbondante dall'alto. Su



Padova - S. Tommaso
Cappella di S. Filippo

di una così classica semplicità non manca tuttavia la « fastosità » del barocco, inteso nell'accezione più comune, ed è il ricco soffitto a lacunari dipinti, certo previsto dai progetti, ma più tardi inserito e, forse, troppo pesantemente, come si vede soprattutto nel punto d'incontro con l'arcone della cappella maggiore.

Si tratta in definitiva di un lavoro decoroso, anche se non particolarmente originale, in cui la parsimonia negli elementi decorativi — più volte notata — è indice di sobrio buon gusto ed equilibrio: non è l'opera dell'architetto « di mestiere » o alla moda, è solo un lindo saggio delle capacità compositive e — in parte, come si vede — tecniche di un appassionato autodidatta e come tale va considerata, a conti fatti, positivamente.

* * *

Esaurito in tal modo l'argomento, vien fatto di chiederci se sia stata questa la prima ed unica prova, data dal Padre Colombina, delle sue possibilità nel campo dell'architettura: la risposta, logicamente, dovrebbe essere negativa. Per quanto grande potesse essere, infatti, la fiducia dei Superiori nelle possibilità del loro Confratello è difficile ammettere che gli avrebbero consentito di sperimentarle — è il caso di dirlo

— per la prima volta in un'opera di tanto impegno: si deve quindi ammettere che, in proporzioni magari più modeste, il Colombina fosse già stato da loro visto all'opera ed approvato.

Non lungi dalla chiesa di San Tommaso — nella contrada detta « la stua del peraro » — era sorto (e, in quegli anni, non ancora ultimato) un piccolo oratorio, intitolato ai Santi Gerolamo e Filippo Neri (7): lì è da vedere la prima, anche se non molto impegnativa, prova del nostro architetto.

Il Salomonio (8) c'informa che la cappella fu dapprima ricavata in una piccola casa, donata al P. Ant. Maria Cortivo de' Sanctis dal nob. Paolo Emilio Dotto nel 1615, ed aggiunge che fu ingrandita intorno al 1623; i documenti confermano sostanzialmente queste notizie ed altre ne aggiungono, dall'interpretazione delle quali, appunto, riteniamo legittimo pensare all'intervento nella costruzione di Gasparo Colombina. Un atto del 1626, innanzitutto, ci informa che il nob. Dotto per testamento lasciò alla Congregazione di S. Filippo Neri una sua casa « ove al presente si fa l'Orat.o de SS. Ger.o e Filippo Neri », oratorio che — come si apprende dallo stesso strumento — già era stato ceduto alla Congregazione ed aumentato di due cellette per uso di quei frati, ma che — evidentemente — allora stava per essere modificato e ingrandito (9). I lavori, forse, continuarono — a rilento — ancora fino al 1631 ed oltre, se è possibile ammettere che lo acquisto di una casa contigua da parte del padre Cortivo de' Sanctis nello stesso anno sia stato suggerito dal bisogno di ingrandire l'ambiente (10). Finalmente in una perizia — compiuta il 20 aprile 1639 — quando già si costruiva non lungi la nuova chiesa di San Tommaso, ecco comparire il nome del nostro Colombina, evidentemente in funzione di proto dei lavori che allora ancora si stavano eseguendo e, forse, ultimando (11).

Si trattava anche in questo caso di dare forma nuova e più ampia ad una costruzione già esistente e per di più su di un'area preconstituita, perché circondata da altri edifici, anzi in essi incorporata: non ci è dato però di sapere — purtroppo — quale soluzione sia stata prescelta dall'architetto, poiché da non molto il piccolo — e certamente poco pretenzioso — oratorio fu demolito per dar posto a più moderne e... più utili costruzioni. La sola porta maggiore, di nobili forme e sormontata da una mutila statua della Vergine — posteriore alla parte architettonica e che ricorda il

fare di Giovanni Bonazza — fu salvata dalla dispersione e degnamente ricomposta e riutilizzata nel Con-

vento benedettino di Santa Giustina, estrema reliquia del perduto lavoro di Gasparo Colombina architetto.

FRANCESCO CESSI

(1) Arch. di Stato di Padova, Corpor. Soppresse, S. Filippo Neri, Processi, II - « Memoria del P. Monterosso », c. 6.

(2) Arch. St. Pd., Corp. Soppr., SFN, Istrumenti, I - strum. N. 33.

(3) Cioè nella parte superiore delle mura perimetrali, all'interno, al di sopra del fregio di sapore classico a metope e triglifi, dove corre appunto un poggolo in legno.

(4) Arch. St. Pd., Corp. Soppr., SFN, Istrumenti, I - strum. 33, c. 3: « Nota come si possa far essere il campanile con le fondamenta di 11 piedi, il muro della cappella maggiore di 7 piedi di fondamenta larga 2 piedi... ecc. » - « Nota come la fondamenta della cappella dalla parte della casa fu piedi 3, e mezzo fonda larga 3 pietre, e mezza in fondo, e restringendosi di 2 pietre, e longa piedi 9 e dall'altra parte 2 pietre fonda 3 piedi ».

(5) Arch. St. Pd., Corp. Soppr., SFN, Istrumenti, I - perizia di A. Almarigo per i lavori a S. Tommaso, 5 aprile 1640.

(6) Ibid., ibid., - perizia 7 luglio 1640.

(7) La località mantiene oggi il nome di via S. Gerolamo.

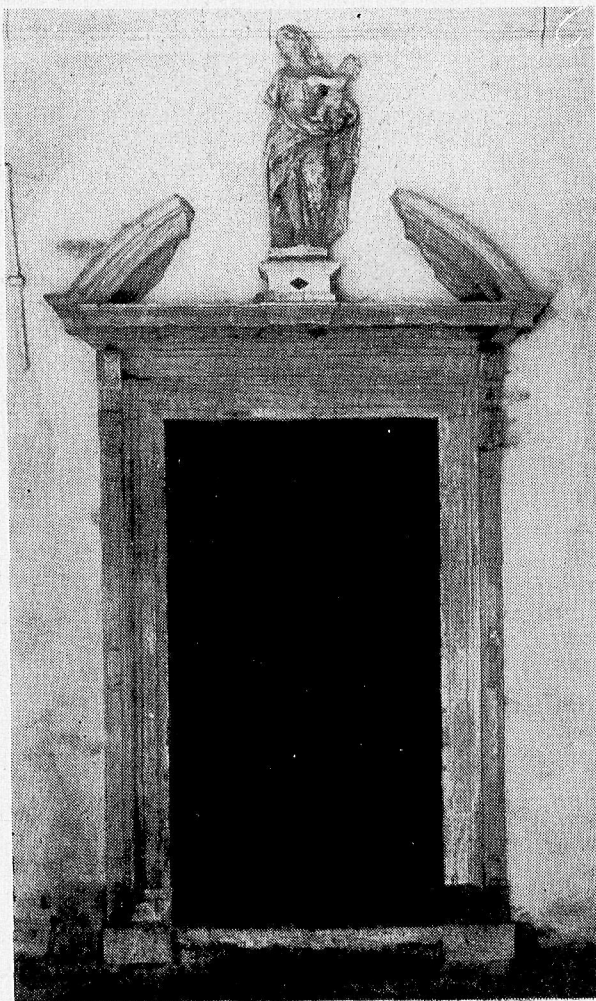
(8) J. Salomonio, « Urbis Patavinae Iscriptiones », Padova 1701, pp. 146-47.

(9) Arch. St. Pd., Corp. Soppr., SFN, Istrumenti - 1626, 16 gennaio: « P. E. Dotto per testamento lascia una propria casa per l'erezione dello Orat.o dei Ss. Gerolamo e Filippo N. » - « ...che quel luogo ove al presente si fa l'Orat.o de SS. Ger.o e Filippo Neri contiguo alla mia casa per mezzo a Sta Agasta qual luogo già cessi all'istesso orat.o sempre poi col pensiero di aiutare i pij, e buoni pensieri di monsignor Ant.o Maria de Santi... perciò anco feci nell'istesso luogo 2 cellette. Perciò... e per quanto posso voglio che d.o luogo sia, et serva in aiuto alla Cong.ne... ecc. ».

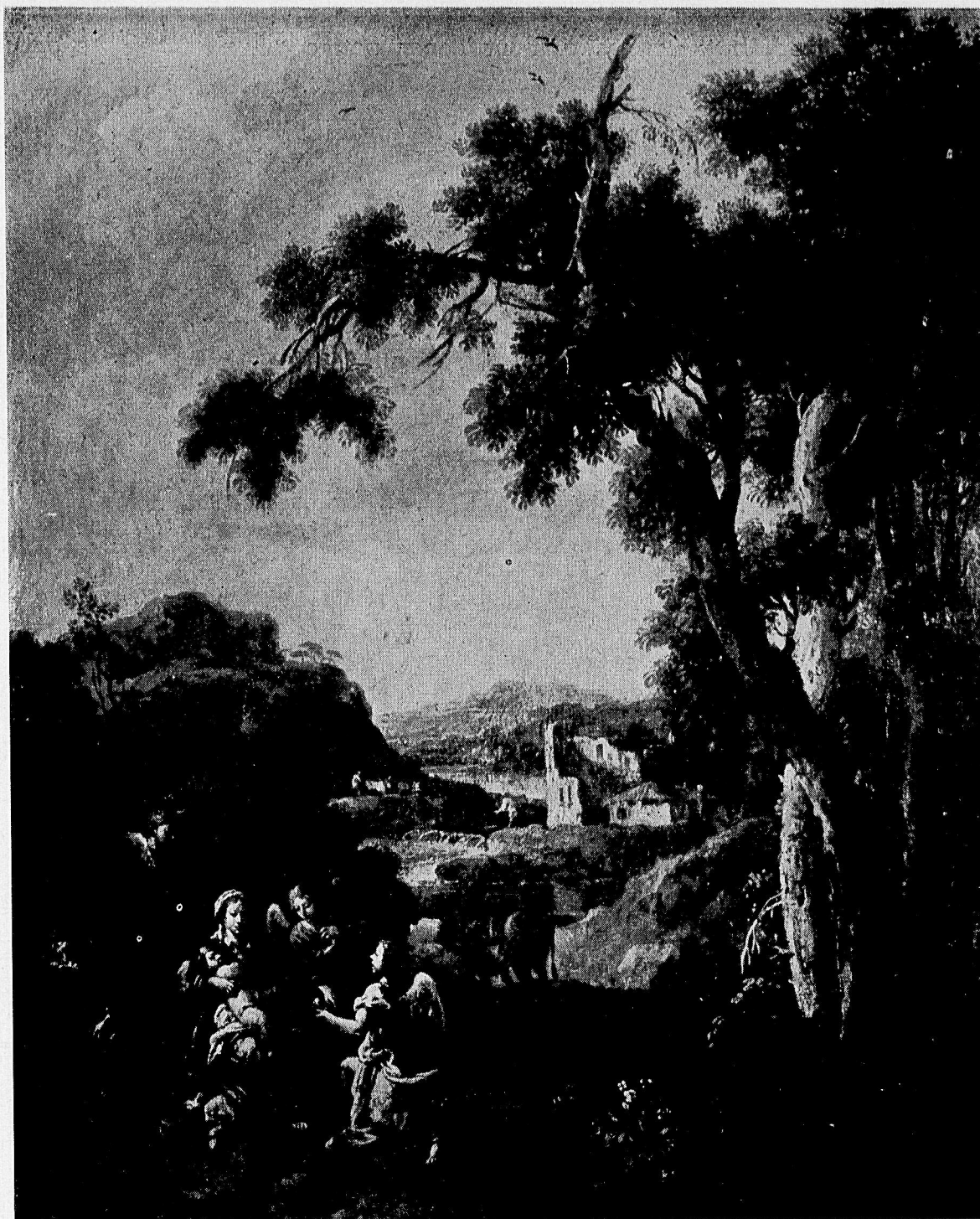
(10) Arch. St. Pd., Corp. Soppr., SFN, Istrumenti - P. Santi acquista da Laura Bordochoi la casa contigua all'oratorio: 15-IV-1631, ratificato il 7-VI, s.a.

(11) Arch. St. Pd., Corp. Soppr., SFN, Istrumenti - 1639, 20 aprile, perizia di A. Almarigo: « Ad istanza del M.to Rev.do D. Gasparo Colombina et dell'Ill.mo Sig.r Marc'Antonio Dotto così da cordo trà loro mi sono trasferito io Andrea Almarigo Perito pubblico della Mag.ca Città di Padova in Contrà di Sta Aghata Parochia... per douer misurar un pezzo di muro con sue fondamente et stimarlo qual muro è stato principiato alzarlo per far una testa dell'Orattorio, che hora si fabrica... ecc. ».

Padova, convento
di S. Giustina



Portale già nell'oratorio
di S. Girolamo



GIUSEPPE ZAIS - Riposo nella fuga in Egitto

Si conserva in raccolta privata di Padova, con altre tele dello stesso maestro, questo inedito bellissimo « *Riposo nella fuga in Egitto* » di Giuseppe Zais. Il quadro fa parte di quel gruppo di opere, il cui soggetto sacro non è in realtà che un pretesto per una grandiosa veduta paesistica, dove quinte di alberi maestosi e cascate d'acqua e rovine lontane si richiamano alle fantasie ricche. Ma le stupende figurine che compongono la Sacra Famiglia e gli Angeli, dove il colore cola fresco, immediato e robusto in una dialettica chiaroscurale

piazzettesca, precisano anche meglio la personalità veneta del pittore di Forno di Canale, e, come è stato ormai chiaramente dimostrato, lo diversificano senza possibilità di dubbio, dal fare dello Zuccarelli, col cui nome il suo è stato troppo spesso associato. In realtà, nel comune denominatore di un sentimento della natura, che, del resto, fu proprio a tutti i paesisti del secolo XVIII, lo Zais ha un suo posto particolare e un suo valido linguaggio, ben lontano, appunto dal linearismo, che, nello Zuccarelli, rivela pur sempre la sua origine toscana.

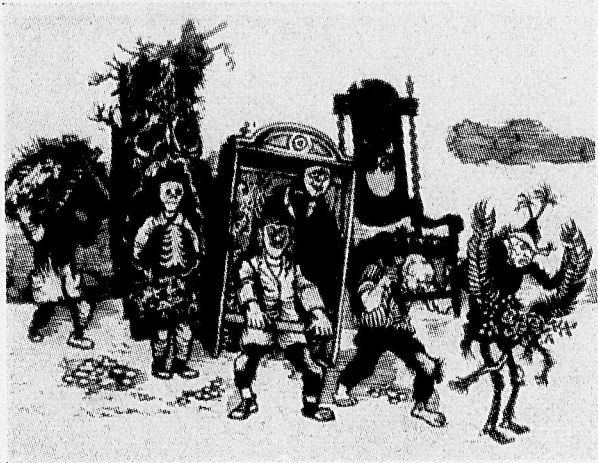
Questo « Riposo » è dipinto su tela della misura di cm. 71 x 58.

Luigi Gaudenzio



Un angolo del chiostro pensile dell'Abbazia di Praglia

COSTUME



F. Mihelic - Funerale delle illusioni

CARNEVALE

Al carnevale d'altri tempi non pensa ormai più che qualche vecchio malinconico. Il carnevale è morto, e i giovani se ne infischiano. Inteso come baraonda di qualche giorno, come sfogo lunatico e fracassoso, esso si giustificava ed era tollerato in tempi in cui città e borgate vivevano chiuse nella loro cerchia non facilmente valicabile; ed era una forma di evasione dalla realtà di una lunga fatica quotidiana condotta spesso senza pietà e non allietata dal sollievo di altre distrazioni.

Addomesticato e denicotinizzato dai provvedimenti tuttora in vigore del passato regime, il carnevale è la pagina ormai chiusa di un costume tramontato. Figurarsi se la gente, abituata alle droghe del cinema, delle telecamere, degli sports invernali, di altre grandi competizioni sportive, della fuga motorizzata verso i paradisi artificiali dei clubs diurni e notturni paesani e cittadineschi dove si balla e si fa festa tutto l'anno, figurarsi, dico, se la gente si degna di calare uno sguardo su qualche straccioncello che va in giro con la faccia sporca di farina e con la trombetta di carta!

Il carnevale è morto. Molto anche là dove si parla di esso come se tuttora sopravvivesse: morto anche a Sanremo, a Nizza, a Viareggio, ecc., dove non è più che una *manifestazione*, durante la quale sfilano in processione fantocci enormi e costosi di cartapesta, a mero scopo di richiamo turistico.

Tutto questo per concludere che sarà bene evitare a Padova lo spettacolo malinconico dei soliti quattro carri sgangherati, che non interessano ormai più né i grandi né i piccoli.

FARFARELLO

Pietro Fortunato Calvi

studente del ginnasio padovano

Il 3 gennaio 1857 l'imperatore Francesco Giuseppe, accompagnato dal seguito, faceva visita al Ginnasio-liceale di Santo Stefano (1) — così allora si chiamava l'attuale Ginnasio-liceo « Tito Livio » — accolto con ossequio dal direttore Ab. Antonio Rivato e dai professori, e salutato « con alacrità » dagli alunni schierati al suo passaggio ai due lati dell'atrio e dei corridoi del chiostro cinquecentesco. Nessuno forse in quell'occasione ricordò che ventisette anni innanzi era stato giovane allievo del Ginnasio quel Pietro Fortunato Calvi che, appena un anno e mezzo prima — il 4 luglio 1855 — era stato condannato a morte ed impiccato nelle fosse di Mantova, in esecuzione della sentenza emessa in nome appunto di S. Maestà Apostolica, l'imperatore Francesco Giuseppe.

Facili dimenticanze degli uomini!

Giacché la notizia dell'iscrizione del Calvi al Ginnasio anche oggi è poco nota, e poiché, nel suo pur modesto rilievo biografico, essa ha un alto valore morale per il Ginnasio padovano, ritengo opportuno riprodurre qui l'atto che la documenta (2).

Nel « *Catalogo* » degli scolari pubblici e privati della I Classe di Grammatica del Ginnasio Erariale di Padova dell'anno scolastico 1829-30, al numero 11 dell'elenco nominativo degli allievi iscritti per il primo semestre si leggono i seguenti dati anagrafici:

Calvi Pietro, di anni 12 (4), da Noale, abitante a Padova, figlio di Federico, di professione possidente (E' da tener presente che Noale, oggi sotto la giurisdizione della provincia di Venezia, durante la dominazione austriaca faceva parte del territorio padovano) (5).

Il « *Catalogo* » registra anche le classificazioni riportate dal Calvi nelle diverse discipline di studio negli esami del primo semestre, che lo dimostrano giovinetto studioso ed intelligente e di ottima condotta.

Nella prima classe di grammatica dell'anno 1829-30 il Calvi aveva come compagni altri 32 giovinetti, cui s'aggiungevano sette alunni privati, aggregati a diversi Collegi della città: era insegnante di lettere il bravo abate estense Giovanni Cerchiari, e catechista (insegnante di religione) il padovano abate Domenico Favero (1786). La vice-direzione del Ginnasio era affidata al dotto abate Antonio Calegari, che aveva già superato i 75 anni e che nel 1830 venne appunto collocato a riposo: prefetto agli studi (cioè responsabile diretto del funzionamento didattico e disciplinare), era l'abate Giuseppe Bernardi, che continuò a tenere lodevolmente tale ufficio fino al 1848.

L'aula della prima Classe di Grammatica era in uno di quei locali del piano terra, che anche oggi guardano sul chiostro: scarsamente illuminata e quasi buia ne' giorni coperti; senza ombra di riscaldamento anche nei giorni più freddi dell'inverno, e con gli « agiamenti » (così si chiamavano con ottocentesca eleganza i servizi igienici!) adiacenti all'aula e con questa comunicanti, ai fini di una più sicura sorveglianza della « moralità » (condotta), degli alunni.

Ogni mattina, prima dell'inizio del primo turno di lezione (8-11, 30) gli allievi, assieme coi loro professori, dovevano assistere alla Messa, che veniva celebrata per turno da uno dei sacerdoti insegnanti, nella Chiesa di Santo Stefano, oggi abbattuta, annessa al Ginnasio (6).

Era questo il ritmo un po' grigio della giornata scolastica del giovinetto Calvi, che abitava in una casa di via Citolo da Perugia (7).

La sua permanenza però nel Ginnasio padovano fu breve. In quello stesso anno 1830, forse già seguendo una sua intima vocazione che lo portava all'esercizio delle armi, o, forse, solo obbedendo alla volontà del padre che, divenuto impiegato del Governo austria-

Anno Scolastico. 1829-30

CATALOGO

Degli Scolari della *prima* Classe di Grammatica nel Ginnasio *Comunale in S. Stefano*
di *Padova* pel *primo* Semestre *1829-30*

Antonini Cavaliere Professore della Classe.
Lo stesso Professore Catechista.

Vid. *Scuola*
PREFETTO

Nome ed età dello studente	Patria, luogo di nascita e dimora	Nome o professione dei genitori	Morfologia	Applicazione	PROGRESSO					
					Religione	Lingua Italiana e altre	Lingua straniera	Storia e geografia	Matematiche	
<i>Calvi P. F.</i>	<i>Padova</i>	<i>Professore</i>	<i>da</i>	<i>att.</i>	<i>1</i>	<i>1</i>	<i>1</i>	<i>1</i>	<i>1</i>	

Catalogo del Ginnasio, anno scol. 1829-30 coi dati di P. F. Calvi e le classificazioni del primo Semestre

co, gli aveva ottenuto un posto gratuito di studio, entrò come allievo nel Collegio « Teresianum » di Vienna (8).

Qui rimase sei anni fino al 1836 quando, diciannovenne, ne uscì col grado di alfiere; nel 1848 era primo tenente nel reggimento Wimpfen.

Le vicende successive che condussero il Calvi a dare le dimissioni da ufficiale (9) effettivo dell'esercito austriaco; alla sua partecipazione animosa alle sollevazioni ed ai fatti d'arme gloriosi della difesa del Cadore nel 1848, e di Venezia e Mestre nel 1849 e, da ultimo, alla morte eroicamente affrontata a Mantova, sono note a tutti gli italiani.

Il modesto documento scolastico qui riportato non pretende certamente di suscitare negli animi la commozione di quegli eventi storici, ma non perde per questo l'alto valore affettivo che esso ha per l'Istituto che primo vide ed udì risuonare tra le sue pareti la voce del giovinetto che venticinque anni più tardi sul patibolo di S. Giorgio e già col laccio al collo, ebbe la forza di gridare: *Viva l'Italia*.

Il suo nome glorioso trova luogo pertanto di diritto e per primo nell'albo d'oro degli allievi del Ginnasio-Liceo « Tito Livio », che nelle lotte del Risorgimento e poi nelle guerre di liberazione, sacrificarono generosamente la loro giovane vita per la Patria.

Fu per tale ragione che io ritenni doveroso interessarmi perché anche nel nostro Liceo figurasse un ritratto, che ricordasse il nome e l'esempio del giovane Eroe alle nuove generazioni.

A questo mio desiderio venne spontaneamente incontro l'avvocato comm. Alessandro da Borso di Bel-

luno (10), che con nobile gesto ed a sue spese, volle far dono all'Istituto di una copia in bronzo del ritratto del Calvi, eseguito dallo scultore cadorino Valentino Brustolon (11).

Né forse si poteva trovare altra opera che meglio rendesse la balda e romantica figura del giovane capitano, che tra le balze cadorine nel '48, levava in punta alla spada, come sfida al nemico, « il foglio e il patto di Udine », e sett'anni dopo, al piano, ancora affrontava « sereno ed impassibile » la forza austriaca.

Il busto è ora collocato in un'aiuola del giardino del Chiostro, su un rocchio di colonna romana di trachite, rivestito di edera (12).

Gioverà qui aggiungere alcune brevi notizie sull'autore del busto. Valentino Brustolon nacque a Calalzo di Cadore nel 1858. Giovinetto, ricco d'ingegno e di attitudine all'arte ma poverissimo, fu mandato a Venezia e mantenuto a spese del Comune presso quella Accademia di Belle Arti. In seguito il suo compaesano Giacomo De Carlo (13) (il vetturale che coi suoi cavalli soleva accompagnare Giosuè Carducci nelle gite estive in Cadore) lo assistette generosamente, alloggiandolo nella bottega dello scultore Giulio Monteverde (1837-1917), autore, fra l'altro, del celebre gruppo *Jenner o l'innesto del vaiuolo*.

Nel 1886, appena ventiseienne, Valentino fu premiato a Bologna per la scultura *Il dannato*. Lavorò poi per i Reali di Romania, a Parigi, a Londra ed altrove.

Quando però s'era già acquistato bella e piena fama d'artista, sposò una ricca signora e da allora, purtroppo, smise di lavorare.

Morì a Venezia, più che ottantenne, lasciando tutta la sua sostanza in beneficenza (14).

Quasi contemporaneamente al dono dell'avv. Da Borso, mi giungeva graditissimo da parte della Magnifica Comunità Cadorina (15) l'offerta del calco in gesso del *Medaglione* raffigurante P. F. Calvi, fatto collocare dalla stessa Comunità nel 1875 sulla fronte orientale della torre civica in Piazza Tiziano di Pieve, ed opera di Gio: Batta De Lotto (16).

La romantica espressione del volto visto di profilo, non è certo quella « del baldo giovane disfidante »

ritratto dal Brustolon, ma somiglia piuttosto a quella di un diplomatico della fine dell'ottocento! Piace ad ogni modo pensare che su questo ritratto s'è posato l'occhio di Giosuè Carducci, che ne ebbe l'ispirazione e lo spunto per i noti versi dell'ode « *Cadore* »:

« ...e pure là da quel povero
marmo più forte mi chiama e i cantici
antichi mi chiede quel baldo
viso di giovane disfidante... » (3)

GIUSEPPE BIASUZ



Padova
Giardino del Chiostro
del Liceo « T. Livio »

Busto di P. F. Calvi
opera di Valentino
Brustolon (1858-1940)

NOTE

(1) G. Biasuz, *Francesco Giuseppe visita il Ginnasio Liceale di S. Stefano*, Padova, 1956.

(2) La notizia è stata pubblicata nell'*Archivio storico di Belluno, Feltre, ecc.* 1957.

(3) L'anno scolastico a quell'epoca si divideva in due semestri: il primo da novembre ad aprile; il secondo dal maggio all'ottobre, compreso. Al termine di ciascun semestre gli alunni erano sottoposti ad esame per lo accertamento di profitto.

(4) P. F. Calvi di Federico e di Angela Meneghetti era

nato a Briana di Noale il 17 febbraio 1817. Il padre che nel primo semestre nel catalogo era indicato come « possidente » nei dati del secondo semestre è qualificato come « impiegato ». Nel 1830 infatti aveva assunto la carica di I. R. Commissario Distrettuale di Polizia a Padova. Si comprende come più tardi egli fosse profondamente addolorato e disapprovasse gli atteggiamenti del figlio, apertamente ostili al governo austriaco ch'egli serviva.

(5) Noale non fece però mai parte del *Cadore*, come scrive l'estensore della biografia del Calvi nell'*Enciclopedia Treccani*.

cani (vol. VIII, p. 469). Del resto anche nell'*Antologia carducciana* del Mazzoni-Picciola (Commento all'ode « Cadore » p. 144) si legge che il C. era nativo di Briana... sul Brenta.

(6) G. Biasuz, *Le vicende della chiesa di S. Stefano oratorio del Ginnasio-Liceale*, in Padova, II, 1956, 5.

(7) O. Ronchi, *Guida di Padova e dintorni*, Padova, 1922, p. 86.

(8) Il padre, impiegato di polizia, come s'è accennato, gli aveva ottenuto un posto gratuito nell'I. R. Istituto per gli ingegneri (*Teresianum*) a Vienna.

(9) Scoppiata la rivoluzione in Lombardia, il Calvi l'11 aprile '48, si dimise dall'esercito, e nel dimettersi chiese anche di non conservare la qualità di soldato. Sono perciò del tutto infondate le accuse mossegli più tardi nel processo di Mantova, di ingratitude e di tradimento. (Cfr. P. Calvi, a cura di I. Boccazzi e C. Fabbro, Feltre, 1948, p. 65 e I. Nembrot, *P. . Calvi* (comm), Padova, 1956, p. 5.

(10) L'avv. nob. A. Da Borso, attuale Presidente della Deputazione provinciale di Belluno, dotto studioso e scrittore di memorie patrie, fu alunno del Liceo « Tito Livio », in cui, cinquant'anni fa (1908), conseguì brillantemente la licenza liceale. Ebbe, tra gli altri, a condiscipolo, l'illustre prof. Giuseppe Toffanin dell'Università di Napoli. Anche come ricordo di questo lontano e caro avvenimento della sua giovinezza studiosa, il Da Borso fu lieto di far dono al suo Istituto del busto del Calvi.

(11) Il busto in gesso appartiene al Museo civico di Belluno. Altre repliche in bronzo di questo stesso busto si trovano nel giardinetto di via Loreto a Belluno; nella sala della Deputazione provinciale (palazzo Piloni) della stessa città; e nel Rifugio « P. . Calvi » di Sappada.

(12) La colonna è dono del Museo civico padovano, che qui ringrazio vivamente nella persona del suo egregio Direttore, prof. Alessandro Prosdocimi. La collocazione è stata eseguita per cura dell'Ufficio tecnico provinciale, che egualmente ringrazio.

(13) Padre di Camillo De Carlo, medaglia d'oro della prima grande guerra 1915-18.

(14) Debbo queste notizie alla cortesia del prof. Giovanni Fabbiani condirettore dell'*Archivio di Belluno, Feltre, ecc.*, ed eminente cultore della storia della sua terra cadarina e del Calvi.

(15) S'era fatto cortese ed autorevole interprete del mio desiderio presso la presidenza della Camunità il vecchio amico Mons. don Angelo Fiori, Arcidiacono del Cadore, che s'interessò poi anche per farmi recapitare il medaglione qui a Padova. Al signor Presidente della Magnifica Comunità di Cadore, ing. Pietro Vecellio, ed all'amico mons. Fiori, la mia più viva riconoscenza.

(16) L'incarico di preparare il bozzetto era stato dato a Valentino Panciera Besarel (1829-1902), che tracciò il disegno, inviandolo poi per l'esecuzione al suo miglior scolaro Gio: Batta De Lotto, che nella sua assenza (il Besarel trovavasi allora ammalato nella sua casa domenicale di Astragal di Zoldo), dirigeva la *Bottega* a Venezia. Il De Lotto, ricevuto il disegno, scavalcò il maestro, e si accordò direttamente colla Comunità per l'esecuzione dell'intero monumento, che venne inaugurato nello stesso anno 1875.

Il medaglione, distrutto dagli austriaci durante la invasione dell'anno 1917-18, fu ricostruito, per interessamento degli ex-combattenti liguri, e l'incarico venne ridato al vecchio autore, Gio Batta De Lotto, che lo condusse a termine colla collaborazione del figlio Annibale, anch'egli valente scultore. (Nato a S. Vito di Cadore nel 1877, Annibale fu discepolo nell'Accademia di Venezia, di Antonio Dal Zotto).

Mi piace ricordare qui, assieme al Calvi, un altro eroico caduto delle guerre d'indipendenza italiana, il cui nome è legato al Liceo padovano. Si tratta di *Pietro Scalcerle*, il garibaldino diciannovenne che, ferito gravemente da un colpo di baionetta al Casino dei Quattro Venti nella difesa di Roma del 1849, assieme col Masina, il Daverio, il Mameli, morì il 4 giugno nell'ospedale della S.S. Trinità dei Pellegrini, dove il 4 luglio successivo, si spegneva pure Goffredo Mameli.

Nato a Thiene il 29 marzo 1830, lo Scalcerle compì a Padova i corsi di grammatica e di umanità, cogli stessi programmi dell'I. R. Ginnasio liceale di S. Stefano, dove era iscritto secondo i regolamenti del tempo, come alunno privato, e presso il quale nel primo e secondo semestre dello anno scol. 1844-45 si presentò a sostenere gli esami di umanità (corrispondenti all'incirca alla licenza liceale), riportando il massimo dei voti in ciascuna disciplina. (Cfr. G. Solitro, *P. Scalcerle, crociato e garibaldino*, Padova, 1925, e L. Balestra, *Attualità di P. Scalcerle*, in *Annuario Scuola Media « G. Mameli »*, 1958.





Padova, Liviano - G. Carducci - marmo di P. Boldrin

E' uscito in questi giorni un nuovo libro di Manara Valgimigli, Del tradurre e altri scritti (Riccardo Ricciardi, Milano-Napoli, 1957).

Sono scritti che ci danno non soltanto una immagine dello studioso e dello scrittore, ma anche un ritratto morale dell'uomo e del maestro di scuola. Tutti rivelano una particolare sensibilità e cultura, una altezza morale che richiama al grande insegnamento del Carducci.

Riproduciamo qui dal nitido e prezioso volumetto queste pagine che dicono il vero significato dell'insegnamento di Valgimigli nella Università di Padova.

«Per un busto del Carducci»

Vedo che state guardando questo busto del Carducci e questra scrittura latina che gli è accanto; e anche vedo che, tutt'insieme, vi pare una cosa un po' curiosa, per non dire buffa; e così pare anche a me.

Fu così. Lo scultore Boldrin, nelle sale delle Tre Venezie, aveva esposto questo busto: che a me, come piglio, come impressione, come impeto, come macchia, piace. Anti, che allora era rettore, lo acquistò per la Università. Dice Anti: — Dove lo mettiamo questo busto? — Dico io: — Dove lo vuoi mettere? Di scolari del Carducci, non so a Padova, ma nell'Università, ora, ci sono io solo. E a me averlo nell'aula dove insegno farebbe piacere. — Risponde Anti: — Bene. Però, a giustificare la collocazione, il nesso ecc., ci vuole una scritta. Pensaci e dammela. — Eh no, caro, — gli fo io — questa volta proprio no. — E così — conclude Anti e ride — anche questa volta bisognerà ricorrere a quel povero Cireneo che da venti anni porta sulle spalle la croce di tutte le iscrizioni latine della Università, cioè a Marchesi. — E Marchesi fa la iscrizione.

La quale è molto bella. Soprattutto perché è molto delicata; e rispetta quella che fu ed è la mia umiltà di scolaro; e quasi leva me di quassù, da questa sedia, e mi riporta giù, tra i vostri banchi, in mezzo a voi, compagno vostro, perché scolari, tutti insieme, di lui, *eum*, del Carducci. E facendo questo anche mi leva di dosso — e se anche per un attimo o per sola imma-

ginazione è grandissimo dono — mi leva di dosso parecchie decine di anni, e mi rifà scolarino di Bologna, in quell'aula, così come ora voi in questa. Che cosa dice, in sostanza, quest'iscrizione? Che io, scolaro del Carducci, allora, in Bologna, rimango scolaro del Carducci anche ora, qui a Padova; e adopero in modo nella mia scuola che, come allora il Carducci, fu maestro mio, così seguita ora, mediante me, a essere maestro vostro.

E in questo oso credere e dire sia qualche verità. Di che cosa, in questa scuola mia, maestro anche a voi il Carducci? Non certo, capite bene, di bello scrivere, né di letteratura italiana, né di critica o arte poetica, che sono tutte cose molto belle ma troppo particolari e qui non hanno che fare; bensì di un modo di vivere, di un senso di serietà e di responsabilità, di un costume, di una moralità, di una tradizione, di una gentilezza, entro cui rientrano anche quello scrivere, quella letteratura, quella poetica e da cui soltanto, queste, prendono valore. — Io faccio professione di uomo — il Carducci soleva dire. E una volta ricordò un pensiero del La Bruyère: « Se osassi fare un paragone tra due condizioni del tutto disuguali, io direi che un uomo di coraggio pensa a compiere i suoi doveri come il muratore pensa a coprire il tetto; né l'uno né l'altro cercano di esporre la loro vita, ma non per questo sono sviati dal pericolo: la morte per loro è un inconveniente del mestiere, non è mai un ostacolo ».

Parole simili disse a Critone Socrate quando Critone voleva persuaderlo a fuggire dal carcere: « O come, prima, quando non c'era sopra di me questo rischio di morte, consentivi meco; e ora che c'è non consenti più? Ma vivere e morire sono episodi che non toccano il nostro ragionare. E dunque i ragionamenti di prima io non li posso, ora, buttare via perché mi

è capitato questo caso: τοὺς δὲ λόγους οὓς ἐν τῷ ἔμπροσθεν ἔλεγον οὐ δύναμαι νῦν ἐκβαλεῖν ἐπειδὴ μοι ἴδε ἡ τύχη γέγονεν.,,

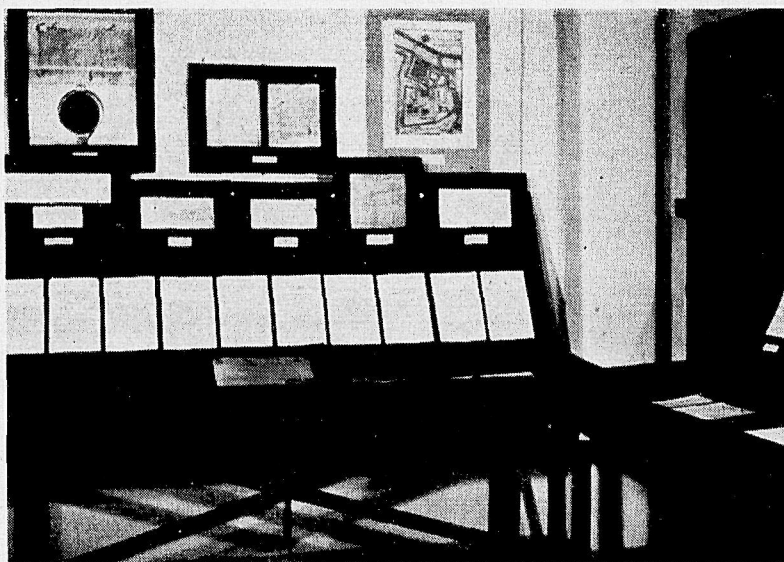
Cari figlioli, parole ed esempi di questa specie è bene li abbiamo presenti a nostro conforto e sostegno: massime oggi che la vita sembra piuttosto dura e difficile.

MANARA VALGIMIGLI

Le parole che qui si leggono furono dette a scuola ai primi di dicembre del 1943, riprendendo le lezioni dell'anno accademico 1943-44; e qui sono pubblicate per memoria di un episodio di gentilezza e per espressione di gratitudine ai

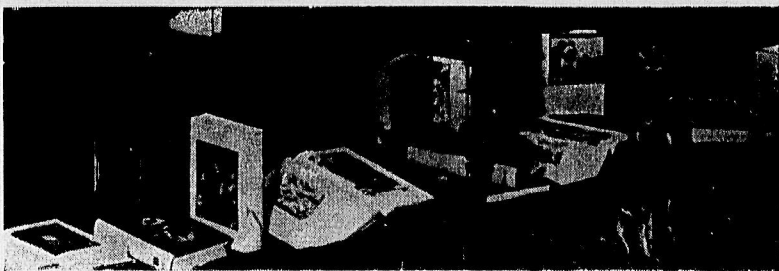
miei colleghi della Università padovana. La scrittura latina di Concetto Marchesi, è questa: *Qui eum Bononiae audit alumnus Patavinis quoque discipulis magister magistrum fecit.*

Mostra Harveyana all'Istituto di Storia della Medicina dell'Università



Nei giorni dal 17 al 24 novembre u.c., nei locali dell'Istituto di Storia della Medicina, di cui è Direttore il prof. Loris Premuda, in viale Falloppio 16, si è tenuta, d'accordo con il The British Council la Mostra di documenti, illustrazioni, riguardanti la scoperta della circolazione del sangue attuata da William Harvey allievo della nostra Università della cui morte ricorre nel '57 il 300^{mo} anniversario.

Alla Mostra si è aggiunta una rassegna di libri antichi della Biblioteca Medica Pinali, illustranti le varie tappe nello svolgimento degli studi sulla circolazione del sangue. Ampio è stato il concorso del pubblico in prevalenza costituito da professori e studenti della nostra Università.



V E T R I N E T T A

LETTERA A GIULIO ALESSI

Carissimo,

la mia biblioteca ha ormai un angolo dedicato a te. Dopo « Cara città », « La crosta del pane » e « Pianura », ecco « Poesie veneziane », con tanta amorevole cura stampate dal nostro Rebellato. (Ci sono anche i libri antichi, coi segni della tua formazione, palesi certo, ma sopraffatti dall'amore per la vita forse prima che per la poesia). Lo ricevo, questo tuo ultimo libro, nei giorni di Natale — un Natale piemontese con la nebbia che fa coltre sulla neve — ed è come un soffio di marzo. Direi che se un mese s'addicesse a un poeta, per te quel mese sarebbe marzo: marzo di vento asprigno, e che però fa nascere le viole, di cielo tenero, ma con la bufera in serbo. Forse per questo mi piacciono i tuoi versi. Potendoli rapportare a un tempo e a un luogo, mi danno modo di partecipare a una vita che fu mia. Non è criterio di giudizio, ma alla poesia chiedo anche un godimento di questo tipo, ti dico anzi che nell'orto della poesia vado a cercarmelo. Chi mi dà la rosa e chi l'uva, chi il crisantemo e chi la mela: tu m'offri la viola di marzo, un poco esitante per via del tuo pudore (che nemmeno davanti agli amici ti riesce d'abolire) e con tanta ironia verso te stesso (l'altra faccia del pudore) quasi pena ti salisse per la tua condizione di poeta.

Dove me le consegna, queste « Poesie veneziane »? Mettiamo di trovarsi in Sant'Eufemia. La casa del Nievo ride del verde riso d'un ippocastano, se memoria non mi tradisce o il piccone inverecondo di chi maschera la speculazione sotto l'etichetta del progresso, quando il progresso è tutto dall'altra parte, vedi Zevi e Cederna e Pane e Brandi e poche altre persone civili. Si comincerà parlando delle stagioni che su Padova si sono depositate, e poi di te, che vorresti portarti via il cuore di quelle stagioni, tenertelo stretto in mano. E di lì a poco, ecco, ti scherniresti, m'ingiungeresti di seguirti per chissà quali corsi, o quali vicoli, a mo-

strarmi un capitello o una cariatide o uno sbiadito affresco, in chissà quali bettole, non per enologici culti ma perché vi sono uomini e donne che « parlano ». Ed io ti seguo perché ben ti conosco, Giulio, e so che non è lo scipito amore del « color locale » che ti muove, ma sentimenti di autentica dimensione umana. Proprio riconoscendo in te la verità di quei sentimenti — prima ancora della tua capacità d'esprimerli in sede poetica — il dialogo fu possibile fra noi, tanto che lo coltiviamo oggi ancora in sfida alla lontananza. Ti seguo per riviere (« Dolci d'acque lente e l'aria intrisa di luci da finestre »), o sul ponte del Corso del Popolo (« L'ora di cabala »), fianco in periferia (« Dove, sagia di verde, la campagna infittisce l'abitato — e la città fraternamente — allarga i suoi giardini in prati »)... Qui, immagino tu m'abbia fatto dono del tuo nuovo libro. Padova o Venezia, che importa? Importa solamente l'amore che ti reca a quotidiane « scoperte ». E un poco ti invidio, Giulio, tu che il Veneto puoi adesso guardare con occhi di poeta, passato il tempo delle accese polemiche per affermare la validità d'una cultura nuova. Quella cultura ha ormai una presenza insostituibile: e chi l'ama, e chi la guarda diffidente, e chi per essa si rode — però a nessuno riuscirà più di scaltarla. Ma allora, sul dopoguerra, dico? Come fu difficile la nostra proposta, in quale lago non già d'indifferenza ma di rancore sovente pareva minacciata al naufragio. Arma quotidiana, e benefica, fu perciò la polemica: per anni, i migliori della nostra giovinezza. Poi ognuno prese la sua strada, gelosamente custodendo il patrimonio delle memorie. Tu sei rimasto. In Padova, nel Veneto, hai riconosciuto il tuo mondo, le matrici primarie della tua poesia. Di qui, carissimo, la mia affettuosa invidia, che è poi rammarico di non potermi con te accompagnare lungo quelle riviere e quelle strade, o far sosta in quei chiassuoli e in quei cortili, di cui per tanti anni ho « limato » le pietre. Ti abbraccia il tuo

CARLO MUNARI

«VOCATIVO» DI ANDREA ZANZOTTO

Pure essendo ancora indubbiamente legato a quell'ismo che è, dopo la fine dell'ermetismo, il postermetismo, Andrea Zanzotto di Pieve di Soligo (Vocativo, Mondadori, 1957) merita la più benevola e sensibile attenzione per la mirabile interpretazione del paesaggio sulle due rive del Piave e per l'impegno ri-

goroso che lo spinge verso la risoluzione del problema della chiarezza nel processo di rinnovamento delle nostre lettere. Altro è scrivere a vanvera e altro è essere cosciente di ciò che si fa. Fu il nostro De Sanctis a considerare il Cavalcanti come il primo poeta della nostra letteratura proprio perché in lui vi fu la coscienza dell'attività letteraria mentre i risultati precedenti erano stati casuali. Ai margini della sua attività di scrittore, Andrea Zanzotto sente infatti profondamente il rapporto col reale (in questo caso il paesaggio) e il limite che a un certo punto distrae la mente con la scansione di ineffabili armonie. Egli ha onestamente coscienza dell'ambiguità della sua posizione (comune alla maggior parte dei neoterici) e insieme ne sa l'ineluttabilità pur nella luminosa speranza che un giorno forse non lontano il reale subirà nel suo spirito lo scatto verso la scoperta dell'autentica poesia, quella poesia che è vibrata come la più semplice e spiegata musica nei grandi del passato. *Vocativo* è dunque la profonda idea di una chiarezza e di una saggezza che ora si presenta come un pallido simbolo e domani avrà dimensioni meno metafisiche. Andrea Zanzotto ha fra i giovani di valore il merito di non avere ascoltato le sirene, di non avere seguito né il facile invito alla poesia sociale, né quello al messaggio religioso. Andrea Zanzotto conosce la sua posizione, rifugge dai compromessi e dalle rinunce alla personalità, difendendo la autonomia dell'espressione artistica e il valore di una sofferta intensità. Contro la suggestione delle teste di Medusa che sembrano sbarrare ogni strada, anche qui la tentazione della poesia continua, di tutto dubitosa ma non delle sue ragioni. Sarà questo, per ora, un discorso che si svolge « come se »; e la persona, in tutti i suoi sviluppi, o nelle vicende del suo esistere, non potrà documentarsi meglio che per accadimento, né oltre la sua miseria di fatto « grammaticale ». Al di là poi della struttura esterna e del carattere della sua poesia, abbiamo voluto cercare nell'espressione il significato, la proiezione umana e lirica. E a lettura finita siamo rimasti colpiti dalla profondità dei temi, nati da esperienze problematiche e dolorose, colpiti dalla purezza del tutto « inedita » di versi, per es. come i seguenti:

*Fiume all'alba
acqua infeconda tenebrosa e lieve
non rapirmi la vista
non le cose che temo
e per cui vivo*

*Acqua inconsistente acqua incompiuta
che odori di larva e trapassi
che odori di menta e già t'ignoro
acqua lucciola inquieta ai miei piedi*

*da digitate logge
da fiori troppo amati ti disancori
t'inclini e voli
oltre il Montello e il caro acerbo volto
perch'io dispero della primavera.*

Ci rallegriamo col giovane poeta di Soligo e gli auguriamo il successo più lusinghiero, già chiaramente delineato dal giudizio positivo di Ungaretti, Valeri e, recentemente, Caproni e Camerino.

UNA TRADUZIONE DI ANTENORE FORESTA

Oscillando mestamente il capo per le parole da lui pronunciate contro la nostra rivista in un lontano consiglio comunale — non certo per recuperarlo a noi — (semplicemente perché non sfugga ai nostri lettori ciò che la realtà dello spirito ha di bello qui a Padova) invitiamo a fare attenzione alla mirabile traduzione fatta da Egidio Meneghetti, con lo pseudonimo di Antenore Foresta, del *Variopinto pifferaio di Hamelin* di Roberto Browning, il poeta inglese morto a Firenze nel 1889. La fiaba dal contenuto umanissimo è resa dal traduttore come può fare un poeta, con ritmi vari e melodici dal doppio settenario al senario all'endecasillabo, con andamento strutturalmente prosastico ma vivacissimo e sempre spiegato. Stupenda l'edizione Bodoni in soli centoventi esemplari illustrati da pregevoli disegni di Tono Zancanaro.

Particolarmente straordinario: ogni copia è virtualmente unica in quanto porta stampato il nome della persona cui è offerta sia nella pagina subito dopo il frontespizio sia nel primo verso del cap. XV a pag. 27. Omaggio al quale il destinatario più flemmatico non può rimanere indifferente pensando all'atteggiamento totalmente disinteressato del generoso donatore. Ci conforta che a Padova e proprio nel severo ambiente accademico viva un uomo dal gusto così raffinato, dalla singolarità così toccante, dal fascino umano così profondo e alto nel significato. E dato che Egidio Meneghetti ha la consuetudine « dialettica » di elogiare gli avversari di valore, noi, da lui erroneamente definiti

suoi avversari mentre non lo siamo mai stati, siamo lieti di ripagarlo, non con l'ebraico occhio per occhio, ma con la più sincera e schietta ammirazione per una opera dal carattere tanto fine e dalla destinazione tanto gentile.

OMAGGIO A BARTOLOMEO CRISTOFORI

Che Bartolomeo Cristofori sia l'inventore del pianoforte e sia nato a Padova nel 1655 morendo a Firenze nel 1731 lo sanno tutti i padovani come sanno che la sua invenzione è in definitiva la sostituzione dei saltarelli del clavicembalo coi martelletti azionati dai tasti rendendo possibile il suo *piano e forte*; ma pochi ricordano che il 4 maggio 1955 cadde il terzo centenario della nascita di colui che ebbe il vanto di

avere costruito il primo delle migliaia e migliaia di strumenti che da allora dilagarono in tutto il mondo.

A cura dell'Ente Provinciale del Turismo esce ora questa pubblicazione del comitato per la celebrazione dell'anniversario, dal titolo *Bartolomeo Cristofori, inventore del pianoforte*, che oltre a una premessa del sindaco di Padova contiene il discorso pronunciato da Bruno Brunelli Bonetti all'Università il 4 maggio 1955 e nella stessa data da Adelmo Damerini, nonché il testo dovuto a Scipione Maffei, tolto dal *Giornale dei letterati d'Italia* (tomo V), col quale il signor *Bartolomeo Cristofali, Padovano, Cembalista stipendiato dal Serenissimo Principe di Toscana* è senz'altro indicato come autentico inventore *del piano e del forte*. La pubblicazione è illustrata da fotografie, disegni e riproduzioni di documenti inerenti all'argomento, ed è stampata a Padova nella tipografia antoniana, senza indicazione della data, a cura dell'E.P.T.

G. A.



Una sala dell'« Ausonia », la nuova turbonave dell'« Adriatica », reca nel bar-pizzeria un grande pannello di terracotta rappresentante « L'Arca di Noè »: opera di Ferruccio Quaia dell'Istituto d'Arte « P. Selvatico » di Padova. Dello stesso autore — che sta preparando una sua mostra personale — è pure un pannello in legno che decora lo scalone della motonave « Anna Costa » in servizio per il Sud America.

Quadernetto Euganeo



I

Un sol giorno, a metà luglio del 1956, di voluttuosa e polverosa febbre distruttiva, è bastato per far sparire dalla piazza principale di Torreglia la bella cappellina con la settecentesca Madonna della scuola dei Bonazza. Ornavano, da un secolo e mezzo, la piazza, che la voce pubblica, la anagrafe e le carte topografiche indicano come « piazza Capitello », secondo il nostro uso di chiamare — parte per il tutto — « capitelli » le cappelline.

Capitello e Madonna erano divenute, nel tempo, proprietà del Comune, e si dice che il Sindaco giustificò l'abbattimento affermando che « occorre svecchiare Torreglia », e in altre parole: lottizzare largamente i terreni della nuova Torreglia al piano, per costruirvi senza scrupoli le gracili casette imbellettate, care ai nostri geometri; rinnegare le nobili tradizioni dell'antico paese sul monte; ignorare la Soprintendenza ai

Monumenti; non far conto della esplicita legge del giugno 1939: « Le cose immobili appartenenti ai Comuni, che presentano interesse artistico, storico, letterario, la cui esecuzione risalga a oltre cinquanta anni, non possono essere demolite senza l'autorizzazione del Ministero della Pubblica Istruzione. Le cose medesime debbono essere fissate al luogo di loro destinazione nel modo indicato dalla Soprintendenza competente ».

Questo per il Sindaco. E stupisce che l'autorità ecclesiastica, abbia potuto favorire l'ingiustificata offesa, l'assurda dissipazione.

2

L'origine lontana del distrutto « Capitello » risale alla fine del Seicento, Vescovo di Padova il Cardinale Gregorio Barbarigo. Si narra che quel grande Vescovo, poi beatificato, recatosi in visita pastorale a Torreglia, fu colpito dalla prontezza e dall'intelligenza d'un fanciullo: Giacomo Fasolato. Lo volle agli studi in città, e ne fece il latinista famoso, a venticinque anni prefetto dell'Accademia del Seminario, e più tardi un luminaire dell'Ateneo. Assurto alla gloria, Giacomo Fasolato volle, si, aristocraticamente ingentilire il

suo nome in *Jacopo Facciolati*, ma rimase affezionato al suo antico paese, e non perse occasione per dimostrarlo. Fece dono, tra l'altro, del lussuoso altar maggiore barocco per la vecchia parrocchiale sul monte, e della « Madonna con bambino », collocata sul quadrivio, poi divenuta piazza, a pochi passi dalla casa dove il Facciolati vide la luce: una lapide, annerita, lo ricorda con parole solenni: « *Magna domus Salve! grajis innixa colummis - Splendori cedant regia tecta tuo* ».

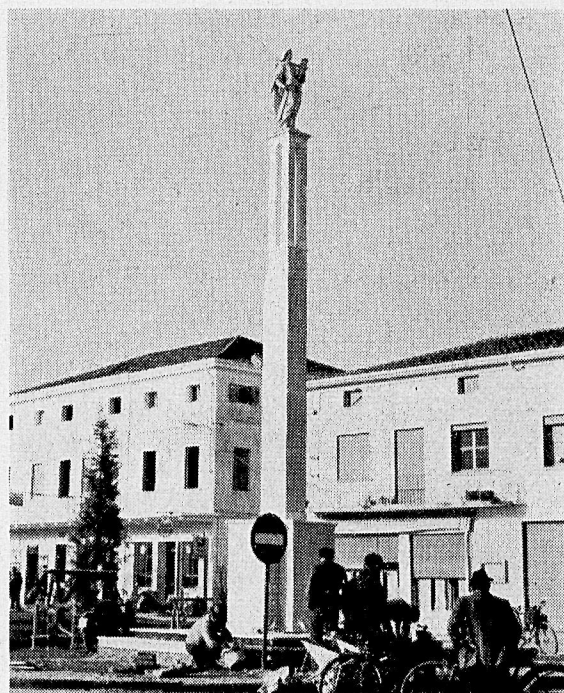
Su questa « Madonna col bambino », della metà del Settecento, si è soffermato, con la sua autorevole conoscenza, Camillo Semenzato, nel precedente numero di questa rivista. Sicuramente dovuta alla scuola dei Bonazza, di cui il Facciolati fu contemporaneo, il Semenzato la attribuisce, per molte ragioni, ad uno degli allievi migliori: Francesco Rizzi.

3

Il Facciolati muore nel 1769. La Madonna del Rizzi rimane nella primitiva nicchia fino al 1811. Anche Torreglia vive e subisce, in quegli anni, le napoleoniche soppressioni e confische dell'Abbazia di Praglia, dell'Eremo di Rua, e



La «Madonna col bambino», attribuita a Francesco Rizzi della scuola dei Bonazza. Donata a Torreglia dal suo Jacopo Facciolati, era stata custodita, fino al 1956, in un elegante sacello disegnato dall'architetto Fiandrini, monaco di Praglia. Ora; abbattuta la cappellina, la Madonna appare nudamente relegata su un alto, sgradevole pilastro cementizio



del Castelletto allora di proprietà dei benedettini di Santa Giustina. Fu popolare reazione agli arbitri del dittatore? La cronaca della Badia di Praglia del giorno 8 agosto 1811, conservata nel Museo Civico di Padova, ci dice che « *Volendo i Torregiani fare un portico avanti al Capitello della Osteria di Torreglia, ov'è una statua di pietra della B. Vergine fatta a spese del fu celebre prof. Facciolati o Fasolato di Torreglia per formarvi una specie di Cappella, questa mattina hanno mandato a prendere don Benedetto Fiandrini, Vice-parroco di Praglia, già membro dell'Istituto delle Belle Arti dell'Accademia di Bologna ed architetto, per prender le misure e formarvi il disegno. Il detto vice-parroco, poi, è passato a pranzo al Castelletto, indi è ritornato a Praglia* ».

Ecco l'atto di nascita della cappellina, amorosamente voluta dai « torregiani » del 1811 e freddamente distrutta dai « torregiani » del 1956. Il Fiandrini, che è anche autore dello scalone e del chiostro settecenteschi di San Vitale di Ravenna, e che rimase a Praglia fino al 1812, ne aveva fatto opera pregevole, ispirata, nelle linee lombardesche, ai motivi dominanti della grande Abbazia vicina.

La cappellina era sorta da poco, quando un altro grande benedettino, l'abate Giuseppe Barbieri, poeta e professore all'Università di Padova, sceglieva Torreglia come suo delizioso rifugio,

e nella villa presso la chiesa, « *che guarda in faccia il sole nascente* », scriveva le pittoresche « *Veglie Tauriliane* »: « *Fra gli Uomini illustri di Torreglia possiamo contare un tale ingegno, che basta per molti. Quest'è il celebre Jacopo Facciolati, restauratore della moderna Latinità, elegantissimo e copiosissimo Letterato, del cui nome risuonano a gara non solamente le nostre Cattedre, ma tutte d'Europa le Accademie e le Scuole. Ed egli sì tenero era del patrio Monte, che ha voluto lasciarne uffiziosa memoria nel suo Dizionario* ».

Anche Nicolò Tommaseo, allievo e ospite giovanissimo del Barbieri, dedicò un Carme latino a Torreglia, e vi ricordò il Facciolati: « *...Hinc casulam, ... spectas, ubi lumina vidit - Qui tantam Latia decarpsit fronda coronam* ».

4

Facciolati, i Bonazza, Praglia, il Fiandrini, Barbieri, Tommaseo... arte, storia, letteratura, tradizioni... tutto un passato da cancellare. « *Svecchiare* », dice il Sindaco.

Abbattuta la cappellina, la Madonna con bambino è stata accolta, dimessamente, per più di un anno, in un angolo della nuova chiesa parrocchiale. Inutili le difese e le ordinanze conservative della Soprintendenza. Si è tirato, inesorabilmente, diritto. E il 18 dicembre scorso la Madonna è stata tirata su uno sgradevole,

alto pilastro che finisce con quattro pilastri, che, scrisse un giornalista, sembrano trampoli. E non si sa come faccia il Bambino a non strillare per la paura.

L'idea viene dal brutto esempio padovano di piazza Garibaldi. Ma qui, in mancanza della colonna romana, non s'è avuto ritengo di creare il più stridente contrasto tra la grazia del Settecento e la durezza geometrica del puntello cementizio.

Tornasse il Facciolati, a rivedere, così conciata e appollaiata, la sua Madonna, che aveva destinato al rispetto e alla devozione dei suoi paesani. Davanti al sacello, gli uomini si scoprivano, le donne si segnavano e mormoravano una preghiera, ora, lassù, nell'irriverente isolamento, la Madonna sembra strappata all'orazione, alla pietà, alla fede.

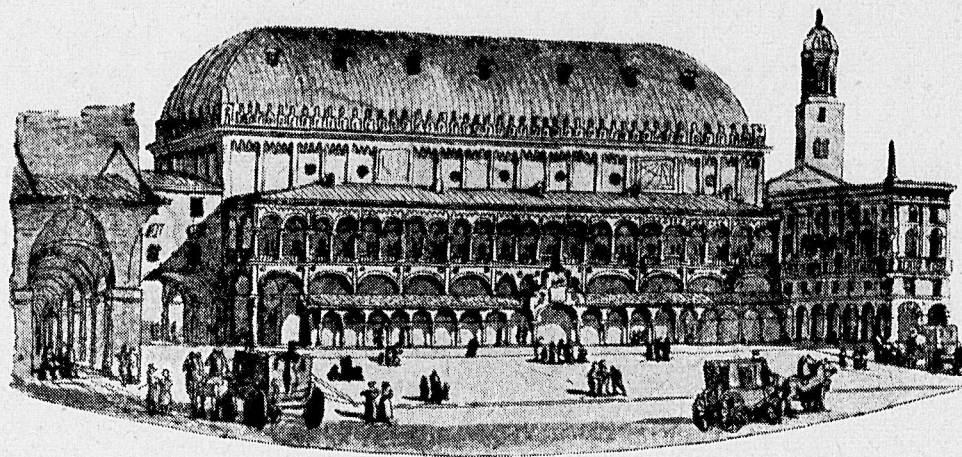
Due domande, infine.

Contano le leggi e le disposizioni delle Soprintendenze? in questo caso, più che mai, la risposta è sconsolatamente negativa.

Che si farà dei resti della Cappellina? Sempre che ancora esistano, sarebbe buona risoluzione (e un poco riparatrice) farne dono ai monaci di Praglia, che li hanno chiesti per salvare e conservare l'opera d'uno di loro. Con una statua di San Benedetto, il sacello del Fiandrini, posto sulla provinciale di Teolo, al bivio per Praglia, potrebbe mostrarsi, sullo inizio dello stradone, degna sentinella della Badia.

EUGANEUS

ATTIVITA' COMUNALE



EDILIZIA SCOLASTICA

Domenica 22 dicembre '57 è stata per la Civica Amministrazione e per tutta la città di Padova « una grande giornata ».

« Perché — ha detto il Sindaco nel discorso inaugurale — è difficilmente occorso nel passato il caso della contemporanea inaugurazione di ben 4 edifici nuovi ». Forse, vorremmo dire, mai si è assistito a tanta festa di giovinezza, di insegnanti, di famiglie, di autorità, liete per un dono superiore ad ogni aspettativa, non solo dal punto di vista funzionale, ma anche da quello estetico.

Ben 4 quartieri della nostra città hanno ora una scuola nuova, bella, moderna, arredata in forma rispondente alle esigenze della pedagogia e dell'igiene, in cui le giovani generazioni troveranno più agevole lo studio e gli insegnanti meno gravoso il loro compito.

In via del Commissario, in zona Paltana, nel quartiere della SS.ma Trinità; oggi funzionano infatti 3 nuove scuole elementari, la prima di 5, le altre due di 10 aule ciascuna. E l'Arcella ha finalmente una scuola media di 10 aule, la scuola che da tempo desiderava e attendeva, perché i suoi ragazzi avessero un edificio moderno e igienicamente adatto, ma anche perché potessero evitare i pericoli di un attraversamento complesso e preoccupante.

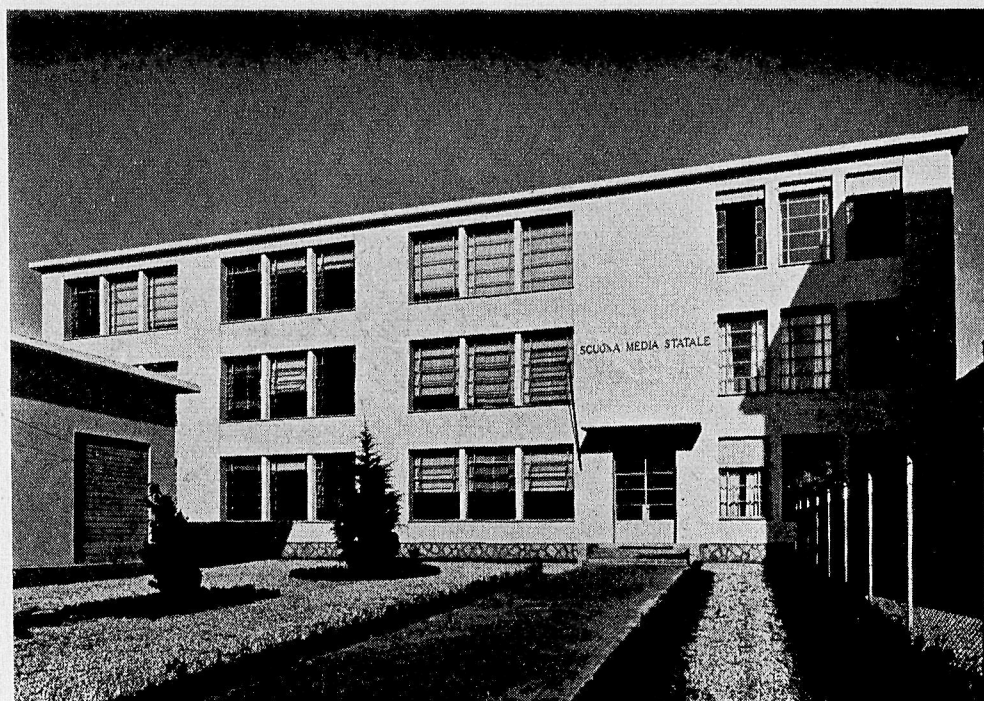
Il problema dell'edilizia scolastica è uno dei più importanti per i riflessi che ha nella vita sociale e culturale di un popolo. La guerra ha distrutto e l'Amm.ne ha dovuto ricostruire; la città poi si è sviluppata in modo incredibile ed è sorta la necessità di una scuola nei nuovi quartieri perché tutti i ragazzi potessero avere facilitata la frequenza ed evitati pericoli e disagi. Tutto ciò ha creato il nuovo problema: aumento di aule, creazione di nuovi edifici elementari e medi alla periferia. Oggi poi la necessità di qualificazione dei nostri operai e dei nostri adolescenti pone in primo piano il problema delle scuole di avviamento professionale.

Che cosa ha fatto l'Amministrazione di Padova dal '45 in poi? Il Sindaco, nel discorso tenuto all'Arcella, ha esposto dei dati, ha fatto delle cifre; ne riportiamo qualcuna.

Ricostruzione totale di scuole distrutte:

Scuole Cesarotti-Arria, Rosmini, Nicolò Tommaseo
spesa: 97.402.000

Ricostruzioni parziali o ripristino scuole bombardate o rinnovate in seguito ad occupazione militare od eventi bellici:



Padova - Scuola Media dell'Arcella

Istituto d'Arte P. Selvatico, Istituto Belzoni per geometri, Scuola R. Ardigò, Cavalletto Volta, Guizza, Terranegra, Voltabarozzo, Camin, vecchia sede Avv.to Industriale Bernardi

spesa: 54.509.000

Ampliamento Scuole:

Scuola elementare Nievo, Scuola el. Brentelle di Sotto, Istituto d'Arte Selvatico, Avv.to Agrario Brusegana

spesa: 66.496.354

Scuole costruite nuove dall'Amm.ne:

Scuola elementare di Mortise, De Amicis, di Via Zanchi, di Via Piave, di Via del Commissario, della Paltana, della SS.ma Trinità, di Via Boscardin, capannoni per lavoratori (I lotto Scuola di Avv.to Bernardi), Scuola media dell'Arcella, Succ. Bernardi, Via del Carmine:

spesa, 409.172.000

In queste cifre non sono compresi i lavori di rinnovamento degli impianti idrico-sanitari e termici, rifatti o rammodernati in gran parte delle scuole e numerosi e notevolissimi altri lavori di miglioria, per cui le spese salgono a circa un miliardo.

Padova conta oggi 40 edifici di scuola elementare e 14 di scuola media a carico comunale; possiamo perciò concludere col Sindaco: che lo sforzo compiuto in questo campo non ha precedenti in nessuna altra epoca della storia del nostro Comune, e col Provveditore, che la città di Padova è al primo posto nel settore dell'edilizia scolastica.

* * *

Il quadro non sarebbe completo se non aggiungessimo un elenco di altri edifici elementari e medi, alcuni dei quali di prossima esecuzione:

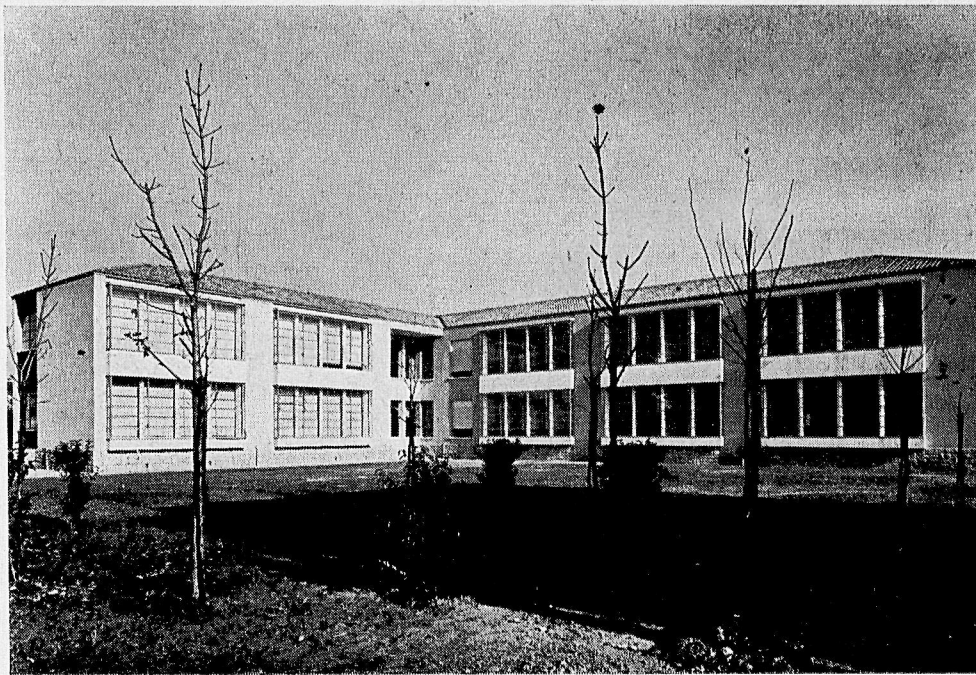
Scuole elementari: ampliamento Scuola di Via Zanchi, completamento Scuola di Via Boscardin, nuove scuole in località Cave, Madonna Pellegrina, Guizza, S. Osvaldo, Arcella:

spesa, 277.900.000

Scuole medie e di avviamento: I e II lotto Scuola Avviamento Commerciale in zona Pontecorvo, I e II lotto Scuola Avviamento Industriale Bernardi, pure in zona Pontecorvo, Scuola Media di via Isonzo, loc. Bassanello:

spesa: 517.797.000

Le cifre sono evidenti: se l'aiuto valido e concreto dei Ministri e parlamentari padovani e l'appoggio delle Autorità scolastiche non verranno meno, al-



Padova - Scuola Elementare in zona della SS. Trinità

tri contributi ci saranno concessi dallo Stato e questi e altri edifici verranno tra breve ad aggiungersi agli altri.

I vantaggi di queste nuove costruzioni sono notevolissimi:

La popolazione scolastica delle scuole elementari, rimasta quasi invariata dal '53 ad oggi, può usufruire di ben 62 aule in più; dalle 110 aule allora mancanti, si è passati alle 48 di oggi, e fra breve questo numero diminuirà fino alla graduale scomparsa.

Anche la situazione delle scuole Medie e di Avviamento è stata notevolmente migliorata, sebbene il fenomeno si presenti in questo settore più complesso e denso di difficoltà.

Sono stati costruiti o aggiunti alle vecchie costruzioni edifici nuovi; son sorti così l'edificio di via del Carmine, succursale della scuola di Avv.to Bernardi, l'edificio nuovo della scuola di Avv.to Comm. Galilei, la scuola Media dell'Arcella; è stato adattato a succursale della scuola Media Pascoli l'edificio della vecchia Elementare De Amicis, sono stati costruiti i capannoni per le officine della scuola Industriale Bernardi. Sono state aggiunte nuove aule a beneficio dell'Istituto Professionale Scalcerle, dell'Istituto Tecnico Calvi, dell'Avv.to Agrario di Brusegana. Abbiamo così un totale

di 57 aule acquisite alla scuola Media, senza tener conto dei locali affittati per dare una sistemazione provvisoria alla popolazione aumentata in modo quasi incredibile; si parla infatti oggi di ben 2314 alunni per le scuole Medie e di 4444 per quelle di Avviamento e Professionali.

E le classi accennano ancora ad aumentare! Bisogna però tener conto che oltre 1300 alunni provengono da città vicine e da paesi della provincia; in ogni modo si sta attivamente lavorando perché i nuovi edifici per le scuole di Avviamento siano iniziati al più presto.

Certo l'Amministrazione sa di non aver finito: altre necessità incalzano e il lavoro ha in questo campo un ritmo incessante e intenso, che va dalla costruzione degli edifici già progettati alla progettazione di nuovi, allo studio del Piano Regolatore per assicurare ai quartieri in formazione, tra gli altri, anche questi indispensabili servizi. E poi le « vecchie » scuole hanno i loro diritti! E' necessario rendere anche quelle accoglienti e ospitali; anche questo si sta facendo. E non vengono dimenticate neppure le « Opere d'arte », naturalmente nelle scuole nuove. E' stato da poco bandito un concorso tra artisti per mosaici e ceramiche da applicare nella scuola della SS.ma Trinità.

Risveglio della città

La città si desta di buon'ora.

Non appena il sole, sfiorando le gonfie cupole e le finestre del grattacielo, si adagia accarezzando i bassi tetti dell'abitato e s'intrufola, zig-zagando fra i portici e i cortiletti, nella vita recondita e intima della città, i padovani iniziano la loro giornata. La iniziano con la indulgente bonomia del lavoratore mansueto e caparbio che affronta il lavoro faticoso e talvolta ingrato e non vale trincerarsi in un ostinato riserbo, ma è più salutare adattarsi ad un colorito eloquio che, al mattino e alla notte, sa di un vernacolo antico e come tale nobilmente sfacciato.

Il sole dà il saluto alla città.

Ma anche, e l'inverno a Padova è gelidamente morbido, con la nebbia o la pioggia, i padovani non rinnegano il loro tipo di lavoratore duro e faceto. Siano figure stagliate nella luce sfavillante dell'estate, o batuffoli biancastri d'inverno, recano seco la tranquillante ed eterna vicenda del lavoro.

Guardiamo, all'aprirsi del giorno quando l'ultimo metronotte non ha ancora raggiunto la casa o l'esercite ritardatario non ha alzato la saracinesca del bar, guardiamo la stazione ferroviaria, Piazza Eremitani, il Mercato coperto. Sono, questi, i tre punti dove s'apre il giorno, oltre che le Chiese le cui campane, anche quando il freddo impera, hanno il potere di richiamare i fedeli alla prima preghiera quotidiana: e il lavoro s'inizia, per questo, benedetto.

I lavoratori che partono, attrezzati i più come soldati di un esercito pacifico, raggiungono in treno i centri fuori provincia che li tratterranno fino alla sera; quelli che si servono dei pullman da Piazza Eremitani raggiungono i centri più grossi della provincia che,

generalmente, alle prime ore del pomeriggio li lasciano liberi; quelli che, e sono i primi ad alzarsi quando la oscurità non è scemata completamente, si portano al mercato coperto, sono i nostri benefattori o meglio i benefattori dei vegetariani; analogo discorso si dovrebbe fare per quanti sono addetti ai panifici, alle macellerie, alle latterie. I partenti sono operai impiegati, dirigenti, funzionari di aziende o di istituti bancari e, moltissimi, i maestri e professori. I « restanti » sono fruttivendoli, panettieri, macellai, baristi, ambulanti, garzoni che, se la dormita è stata per loro saporosa, risvegliano nei quartieri popolari, come il gallo nei pollai « superaffollati » gli altri padovani, il cui lavoro li lascia indugiare sotto le coltri per qualche oretta in più. In città, nei quartieri alti, i dormiglioni neanche li sveglia il canto del gallo del tutto sconosciuto, neanche li sveglia il clacson delle automobili « comandate » al silenzio, bensì li sveglia la chicchera bollente della buona madre di casa. E per quella chicchera, la sveglia rompe il sonno a qualcuno.

Si parte insonnoliti, malgrado il buon umore che cova nello spirito pronto e arguto. Ma c'è anche chi arriva ben sveglio e sgambettante. Sono coloro che arrivano dalla provincia in città, ogni mattina, tranne la domenica che impone loro un riposo mattiniero sacrosanto. e non sono pochi che possano contarsi sulla mano, come può credere chi, uscendo di casa alle 9, ritrova la città nel suo normale quotidiano agitarsi. A quell'ora, le fabbriche, gli uffici, le scuole hanno già assorbito i provinciali, a quella ora essi si permettono uno spuntino, a quell'ora pensano già all'ora della partenza. Sono, coloro che s'inurbano ogni mattina da ogni centro della provincia, una cifra quasi impressio-

nante: 50 mila. Dove vanno? Si risponde ricordando che la città è grande accogliente generosa, che il lavoro è frenetico, che le nostre industrie sono importanti, che la cultura ha i suoi richiami. Per costoro, per questi quasi sconosciuti eroi di una battaglia quotidiana, la sveglia non ha ore. Non vale parlare di ore antilucane. Possono essere le 5 o le 5,30. Non ha importanza. Il loro silenzio, il loro lavoro e la loro fatica li ricompensano e sono contenti. E lo sono maggiormente quando dal frenetico quartiere cittadino il pullman o il treno o il motociclo li riconduce nella quieta piazza dove la torre romanica o il portico medioevale hanno un motivo profondo di esistere perché maggiormente segnati nel tempo, o li depone al casolare dove la campagna insegna loro la paziente antica fede nel lavoro. E per essi la giornata finisce presto, poco dopo le prime ombre perché l'alba non tarderà a venire.

In città la giornata si ritira più tardi anche per coloro che hanno familiari le prime luci dell'alba. Padova non è città notturna, si sa, ma quando l'affanno e l'ansito della fatica giornaliera si sono smorzati nel meritato riposo serale, essa lascia dietro di sé il richiamo irresistibile dei colori delle sue luci notturne.

Allora, quando le piazze libere si distendono, i portici stretti si snodano come l'incedere morbido di un gatto, e il monumento appare nella sua solitaria nobiltà, allora Padova ha una sua vita a sé. E chi non la può vivere e gustare, la sogna poche ore prima che la « svegliataccia » lo richiami al dovere. E quando sarà in piedi, la città avrà già fatto il suo flagrante bagno rugiadoso nel sole o nella nebbia.

Ritorna la realtà, fuggono i fantasmi.

GIGI MONTOBBIO



(foto Giordani)

NOTIZIARIO

ALLA "PRO PADOVA,"

CONVEGNO DELLE « PRO LOCO » DELLA PROVINCIA

I dirigenti della « Pro Loco » della nostra città e della provincia si sono riuniti, il 26 nov. u.s. nella sede della « Pro Padova » sotto la presidenza dell'avv. Luigi Merlin presidente dell'Ente provinciale per il turismo, per discutere i problemi di principale interesse turistico.

Fra gli altri erano presenti col prof. Boldrin della « Pro Padova », avv. Olivi presidente della Azienda di Cura di Abano, il Sindaco di Battaglia Terme Salvan, ed i presidenti delle « Pro Loco » di Este, Montagnana, Monselice, Lozzo Atestino, Torreglia e Piove di Sacco.

La riunione si è conclusa con l'approvazione all'unanimità di un ordine del giorno con il quale si esprime il voto « che sia provveduto ad un migliore e continuo coordinamento delle attività e dei programmi delle singole Pro Loco della provincia; che il loro finanziamento assuma forme precise sia da parte dell'E.P.T. che dei Comuni, anche in conseguenza della legge in corso di approvazione, che riconosce alle Pro Loco più concreti compiti e diritti; che, sempre con riferimento alla nuova legge sul finanziamento degli Organi turistici peri-



ferici, venga promosso e facilitato il riconoscimento ovunque sia possibile e ad ogni effetto, di Stazione di Soggiorno o Turismo dei tanti luoghi aventi interesse storico, artistico, sacro, paesistico sia della città che della provincia;

che la rivista « Padova » continui, senza interruzioni la serie delle sue attive pubblicazioni estendendo maggiormente la trattazione degli argomenti riguardanti anche la provincia ».

GIOVANI ARTISTI

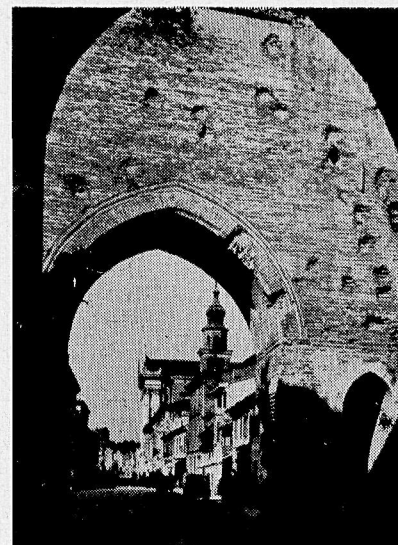
Nel dicembre scorso ha avuto luogo una Mostra collettiva di pittori padovani del Circolo Artistico Giovanile. Quattordici « volontari » giovanissimi che si sono presentati con un complesso vario di espressioni e tendenze e sentimenti.

Gli espositori: Millo Bortoluzzi junior, Leonardo Borghi, Piero Brombin, Buzzansky, Adriano Camuffo, Paolo Gonconi, Benito

Criconia, Armando Dughetti, Franco Ferlini, Ornella Dal Piaz, Adriano Gaetani, Maria Grazia Lazzaroni, Lino Salvato, Pucci Selvaggio, Gabriella Villani.

LA SETTIMANA DI POESIA

Promossa dal Gruppo Scrittori Veneti e inaugurata da Bino Rebellato si è avuta alla « Pro Padova », durante il mese di dicembre, la « settimana di poesia ». Le opere esposte e diffuse al pubblico — di giovani e di anziani, in cui Lorenzo Montano vincitore del Premio Bagutta 1957 — hanno testimoniato della vitalità della poesia veneta, e della sua esigenza intesa come conoscenza, o come causa di verità.



CITTADELLA

Programma coraggioso

Vasto e audace è in programma che l'amministrazione comunale si propone di attuare per il 1958

e per gli anni futuri. Cittadella è in continuo sviluppo: il borgo chiuso e turrato è diventato ormai una città, che si allarga in ogni direzione.

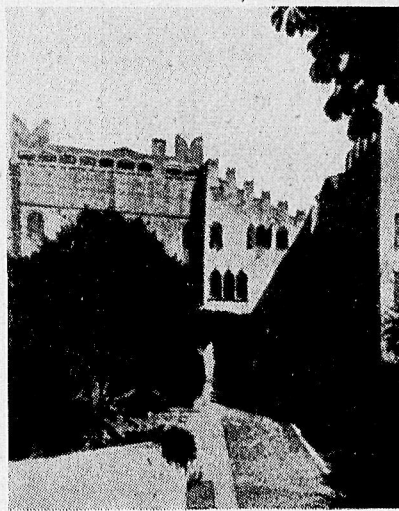
Si è già avuto un notevole incremento edilizio ed industriale; ma l'anno 1958 vedrà la realizzazione di altre importanti opere ora in via di costruzione: Caserma dei Vigili del Fuoco, sedici nuovi alloggi popolari, campo sportivo, macello raccordato, Scuola Media, la sede della Scuola di Avviamento commerciale e industriale, Scuola elementare a Colombara e Valliera, estensione della rete telefonica automatica a tutte le frazioni.

« Ritengo, ha recentemente dichiarato il Sindaco cav. Gobbo, che il nuovo anno porterà gli amministratori a rivolgere una particolare attenzione allo sviluppo urbanistico, al problema turistico, a quello alberghiero, al rinnovo del vecchio impianto di illuminazione pubblica del centro e delle nuove borgate sorte in questo dopo guerra, a dare inizio all'attuazione del piano regolatore generale, già approvato dal Consiglio Comunale, steso e approntato semplicemente appunto perché possa venire realizzato ».

Molti di questi problemi saranno risolti nel 1958 e negli anni prossimi, parte con le entrate ordinarie, e, parte, con mutui e prestiti. Ci sono ancora problemi stradali, scolastici — e Cittadella è senza una scuola superiore —, igienici, sanitari, di edilizia popolare, di assistenza.

« Io voglio sperare — ha affermato il sindaco — che non mancherà la comprensione, il senso di responsabilità, la cooperazione di

tutte le categorie cittadine in modo di potere aiutare la continuazione di quel programma e di quelle opere dalle quali solamente ha avuto e potrà avere incentivo l'iniziativa privata ed avrà alimento il progresso e il benessere della città ».

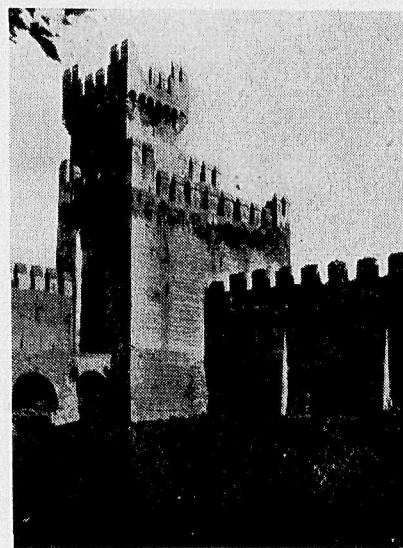


MONSELICE

Villa Nani

« *Emeritam hic suspende togam* » ironia di questo invito ad ozi gentili scritto sul fregio della bella porta in trachite con che si apre la grande scalea della villa Nani di Monselice! Costi ormai non vi si sospendono, al caso, che pezze da piedi. Caserma, dimora per i senza tetto, intemperie e soprattutto gli uomini hanno devastato da cima a fondo questa villa costruita sulla fine del sec. XVI da Agostino Nani, patrizio veneziano dei Nani di Cannaregio. Rovinata la prospettiva scenografica fiancheggiata da statue e con lo sfondo un ninfeo palladiano; distrutte o sconciate le statuette dei nani che ornavano il muro di cinta e che costituivano un raro gruppo di figurine spiritosamente modellate in pietra di Costozza;

abbattuti sull'antistante cortile della Scuderia i belli ippocastani. Una vergogna! Non resta che sperare ormai nell'Ente per le Ville Venete, testé istituito, nella buona volontà dei nuovi proprietari e nel senso di civismo dei monselicensi.



MONTAGNANA

Il Centro Studi Castellologici e la "Pro Loco",

Il direttore generale delle Accademie e Biblioteche presso il Ministero della pubblica istruzione ha inviato al presidente del Centro Studi sui Castelli, in segno di riconoscimento e incoraggiamento, per l'istituzione dell'indice dei Castelli italiani la seguente lettera:

« Ho ricevuto la circolare che Ella ha voluto cortesemente inviarmi, relativa all'Indice Bibliografico dei Castelli, ed al mio compiacimento vivissimo aggiungo ancora una volta gli auguri migliori per la felice riuscita di questa opportuna iniziativa. F.to Guido Arcamone ».

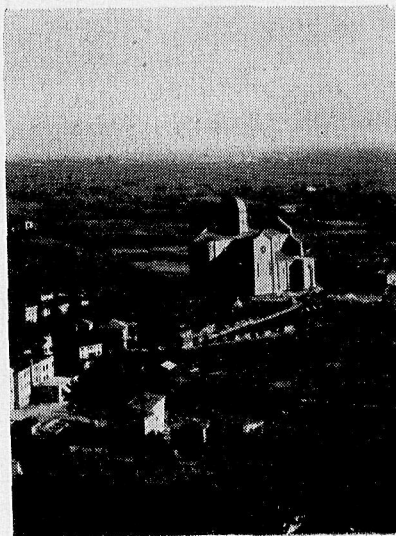
Le ragioni che indussero gli studiosi all'istituzione dell'Indice Bi-

bliografico, si palesarono in occasione del VI Congresso internazionale dei Castelli che fu ospitato da Montagnana nel giugno del 1956. Fu la riconosciuta mancanza di una guida sicura delle fonti e degli studi antichi e moderni nei riguardi della Castellologia, che fece sorgere la necessità di un ordinamento sistematico della materia. Perchè, pur non mancando in Italia edizioni, testi e indici bibliografici anche ricchi di particolari, essi si palesano come altrettanti compartimenti stagni fra luogo e luogo, testo e testo ed ostacolano il fiorire dei raffronti e della critica.

Il Centro Studi di Montagnana, si propone dunque di raccogliere tutte le indicazioni che concernono ogni pubblicazione sui castelli: dal volume editoriale all'articolo di rivista, alla iconografia artistica e di ordinarle alfabeticamente secondo il Comune amministrativo ove attualmente trovasi il monumento. Già 1500 schede compilate secondo questi criteri sono attualmente inserite nell'apposito schedario, e si spera che l'Indice raggiungerà tra breve un'importanza sufficiente per essere di effettivo giovamento agli studi.

Il Centro Studi Castellologici e la Pro Loco, con l'appoggio morale e materiale del Sindaco e di tutta l'Amministrazione Comunale, caldeggiavano il proposito di portare la questione a conoscenza della pubblica opinione. Le ragioni sono di due specie: 1) discutere pubblicamente sulla opportunità di sistemare il castello di Porta Legnago ad «Ostello della Gioventù», o a Museo di armi antiche e di storia locale (e in tal caso vedere di adattare ad ostel-

lo un altro stabile comunale); 2) cercare di lanciare una sottoscrizione cittadina per recuperare i fondi necessari alla realizzazione dell'opera che si deciderà di eseguire.



MONTEGROTTO TERME

Prospettive per il 1958

Nell'anno decorso si è avuto a Montegrotto Terme un notevole incremento di presenze: ospiti italiani 6.396 con 62.782 presenze; ospiti stranieri 2.779 con 32.933 presenze. Rispetto al 1956, si sono avuti in più 500 arrivi, con circa 5000 presenze. Durante il 1957, gli stabilimenti alberghi sono stati 17 con una capacità di letti 1221. Ma nel 1958 entreranno in funzione altri tre stabilimenti alberghi, e precisamente: *Terme Eliseo* con una capacità di 60 letti; *Terme Sollievo* con numero 220 letti: uno dei più vasti stabilimenti della zona, costituito di sette piani; *Terme Boaretto* con 120 letti.

Per la stagione 1958, verrà inoltre aperto al pubblico il palazzo dell'Azienda di Cura e Soggiorno, nel viale della Stazione.

Vi troveranno decorosa sistemazione l'ufficio della C.I.T., gli uffici della Cassa di Risparmio di Padova e Rovigo e gli uffici dell'Azienda, al pianterreno. Al primo piano, una vasta sala di metri 17 di lunghezza e 8 di larghezza, adibita a convegni, nonché una biblioteca e gli uffici della Presidenza e della Direzione della Azienda.



PIOVE DI SACCO

La Piove-Romea

Saranno iniziati nel 1959 i lavori di costruzione dell'arteria che dalla Padova-Piove, per un percorso di dieci chilometri andrà ad innestarsi in zona Motta Scirocco alla Romea. Arteria destinata a costituire una via di collegamento diretto non solo con Piove ma con Padova stessa e con Venezia. Di fronte a codesta prospettiva che offre a Piove di Sacco l'occasione straordinaria di un risveglio che potrà avere conseguenze importanti per il suo avvenire e per la sua economia, i piovesi non sono stati inerti. Già, all'ingresso della città, entrando da Padova, un gruppo di fabbricati è stato costruito dall'INA-

Casa, e vi sorgeranno in breve il Centro Professionale a tipo industriale per apprendisti, nonché la sezione staccata dell'Ufficio di Collocamento, per la quale è in approvazione un cantiere di lavoro. Ma segni di risveglio edilizio si notano anche in località «Il Gallo» e verso S. Anna, ad opera dell'Ente Autonomo per le case popolari. Nel punto dove la Pio-

ve-Romea si innesterà nella Padova-Piove, si aprirà un vasto piazzale dove potrà sorgere un moderno ristorante. E' soprattutto auspicabile che sia stimolata l'iniziativa privata per lo sviluppo di una zona industriale che potrà assorbire molta mano d'opera, e che agli effetti degli scambi economici su strada potrà beneficiare di una posizione di privilegio.

competenza di operare nello specifico settore dei trasporti T.I.R., che passava automaticamente alla dogana di Venezia.

Dopo un periodo di transizione, con la data dello scorso ottobre 1957, ogni operazione di merci scortata dal documento T.I.R. non può esser effettuata in sede locale, territoriale di città e provincia, se non dopo aver ottenuto il visto e benestare da parte della competente dogana di Venezia, che provvede, di volta in volta, a mezzo personale proprio di stanza in quella sede.

Pur dando atto della migliore sollecitudine, l'operazione comporta inevitabili ritardi ed ovvie difficoltà, che intralciano, quanto meno rendono più laborioso quel ritmo operativo che le esigenze di mercato, impongono invece sia sempre più attivo ed alleggerito da vincoli e restrizioni. Maggiormente in questo particolare momento, nel quale sempre più agguerrita si presenta la concorrenza estera per la conquista di quei mercati che costituiscono i naturali, tradizionali, sbocchi dei nostri prodotti destinati all'esportazione.

Il riferimento assume notevole rilievo per talune merci deperibili, la cui conservazione e trasporto, richiedono speciale trattamento e condizionamento ambiente e su mezzo vettore.

Tali esigenze sono strettamente legate al fattore tempo, in primissimo piano.

Per gli ortofrutticoli, ad esempio, vi sono capacità di mercato per un raggio che varia dai 1000 ai 1200 chilometri qualora il trasporto T.E.R. possa trovarsi nelle condizioni più favorevoli per

Una richiesta della Camera di Commercio di Padova

Il riconoscimento a dogana autorizzata per trasporti internazionali su strada

Non può sfuggire agli operatori commerciali, sia su circuito interno, sia su quello internazionale, l'importanza che deriverebbe allo sviluppo dell'interscambio, dal riconoscimento di Padova quale sede di dogana autorizzata a funzionare, in modo diretto ed autonomo, per la ricezione e l'instradamento dei trasporti di merci catalogati nel cosiddetto « regime T.I.R. ».

Praticamente, si tratta di trasferimenti di prodotti, manufatti, attrezzature ecc., verso Paesi esteri, attraverso le rispettive frontiere, senza obbligo di controlli, revisioni doganali, in quanto sono trasporti che presentano tutte le garanzie di verifica (per qualificazione, contenuto, voci doganali ammesse, pesatura ed altre caratteristiche) effettuate dagli uffici doganali di partenza e descritti nella bolla di accompagnamento T.I.R.

Il sistema presenta praticità, motivi di preferenza e corrisponde alle attuali esigenze richieste

nei rapporti commerciali con l'estero.

Non molti sono i centri abilitati in Italia a tale compito; sono località di frontiera, città portuali, gangli vitali verso i quali confluiscono cospicue correnti di traffico dall'interno e dall'estero. Tra gli altri vanno ricordati: Bolzano, Como, Domodossola, Fortezza, Genova, Imperia, La Spezia, Livorno, Napoli, Salerno, Reggio Calabria, Palermo; tra i più interessanti per scambio di rapporti con Padova sono: Milano, Bologna, Verona, Udine, Trieste e naturalmente Venezia. L'attuale situazione per la nostra città può esser così inquadrata: a seguito del provvedimento in data 1 gennaio 1956, Padova veniva riconosciuta sede di dogana principale di II classe avente giurisdizione autonoma sul territorio provinciale, facoltà di decisione di materia di contenzioso, ricevitore proprio ed altre importanti prerogative. Veniva però a decedere la

raggiungere i centri di assorbimento nel minor tempo e con i costi più bassi.

La riduzione di competenza derivata alla nostra dogana per il provvedimento di cui fatto cenno, nel settore dei trasporti T.I.R., oltre al danno economico risentito dalle categorie direttamente interessate, comporta un rallentamento ed una patente diminuzione per lo sviluppo commerciale della città e provincia, nonché dell'intera zona veneta.

Si ritiene pertanto che la richiesta formulata, in sede di Giunta nella sua ultima riunione dalla Camera di Commercio, al Ministero delle Finanze, Direzione Dogane, per l'inclusione di Padova nella rosa delle città abilitate ad operare in « regime T.I.R. » (conformemente alla convenzione doganale sui trasporti internazionali su strada delle merci, di cui alla Legge n. 1747 del 30 luglio 1952), sia quanto mai valida ed opportuna.

Una conferma può esser fornita anche dal volume di derrate che affluiscono giornalmente ai mercati e magazzini generali di cui riportiamo alcuni dati:

ortaggi q.li 571.210; frutta fresca q.li 189.989; frutta secca q.li 16.446; agrumi q.li 160.288, per

un complessivo di q.li 937.953 (periodo: dal gennaio all'ottobre 1957). Pure notevole il movimento delle merci registrato presso i magazzini generali che il solo bimestre settembre-ottobre, ha toccato la cifra di 113.573 q.li al netto da imballaggi o recipienti; 6.314 q.li sono di provenienza estera. Il valore documentato dalle fedi di deposito ha superato per un periodo di un mese (ottobre 1957) i quattro miliardi e mezzo. I due complessi economici — mercati e magazzini generali — suaccennati dispongono, oltre che di una larga capacità di ricezione, di attrezzature tra le più moderne e funzionali per la sistemazione dei prodotti e delle derrate nelle migliori condizioni ambientali richieste per una razionale conservazione ed un pronto impiego per le operazioni di scarico, carico e di trasporto, sia all'interno che verso l'estero.

Già da tempo, Padova, ha valutato in tutta la sua importanza il problema riguardante il settore import-esport ed ha dato vita ad una serie di iniziative tendenti ad apportare un tempestivo aggiornamento degli strumenti economici, dei relativi servizi, per un rilancio di ogni attività e risorsa locale in aderenza alle esigenze

produttive, di mercato e di scambi con l'estero. Tra queste iniziative vanno ricordate: la costituzione dei due istituti dell'imballaggio e del Freddo, il corso di specializzazione sul commercio estero (quest'anno alla sua seconda edizione), una vasta serie di incontri e rapporti tra operatori, promossi da vari enti ed organismi tra i quali la C.d.C., la Fiera di Padova attraverso il centro affari che funziona in permanenza tutto l'anno, la Sezione veneta della Camera italo-americana et altri.

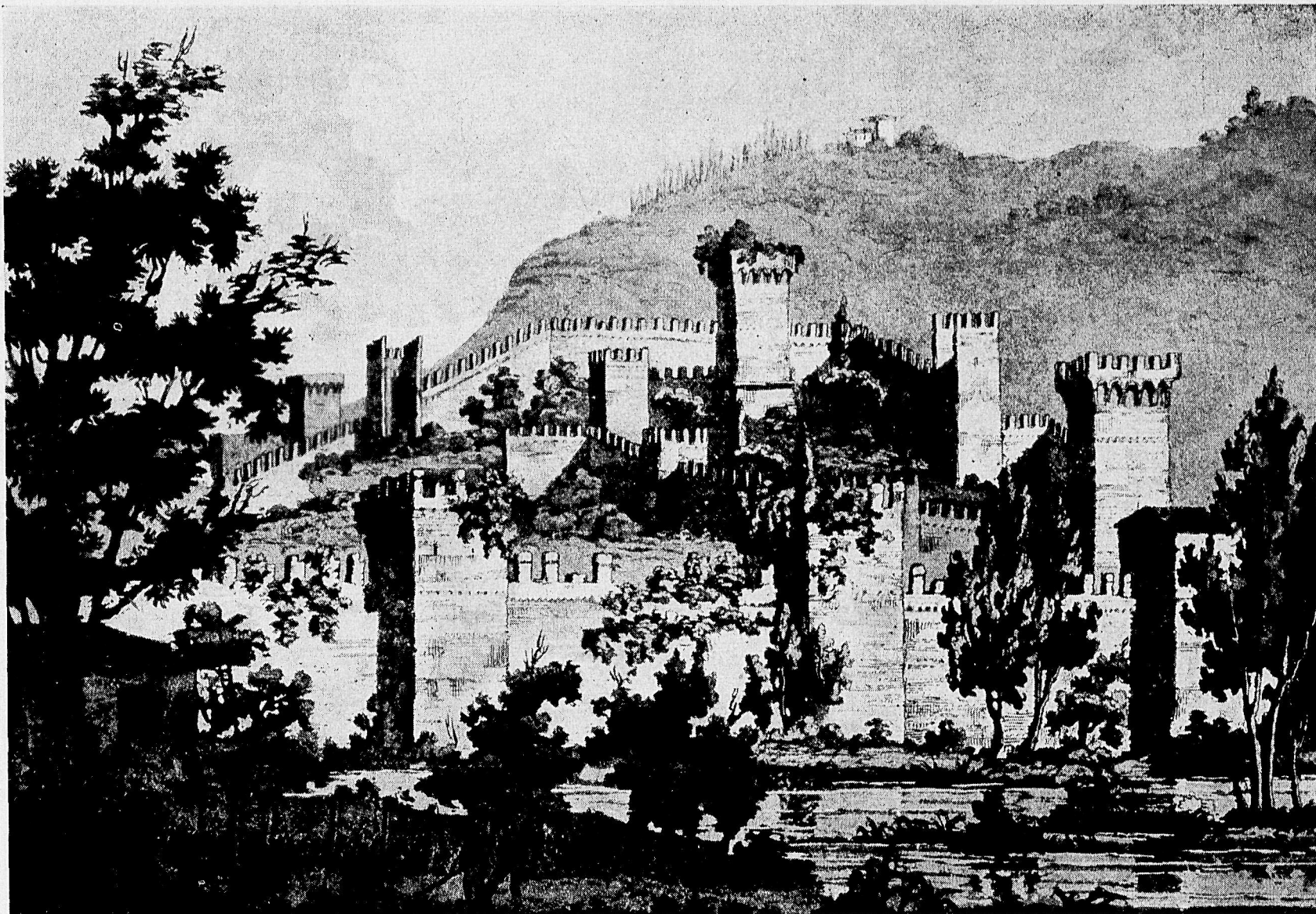
Motivi di rilevante incidenza economica e di qualificazione per un avvaloramento favorevole alla concessione delle richieste avanzate dalla Camera di Commercio, Padova, è nelle condizioni più idonee per farli considerare.

La sua posizione poi, di nodo stradale che raccorda tutto il traffico tra il centro-sud e nord-est d'Italia non può non costituire una valida conferma della sua importanza come centro commerciale nell'ambito interno e su quello internazionale.

Non resta che concludere auspicando il più pronto e soddisfacente conseguimento di quei risultati che Padova, anche sul piano doganale, si attende e si merita.

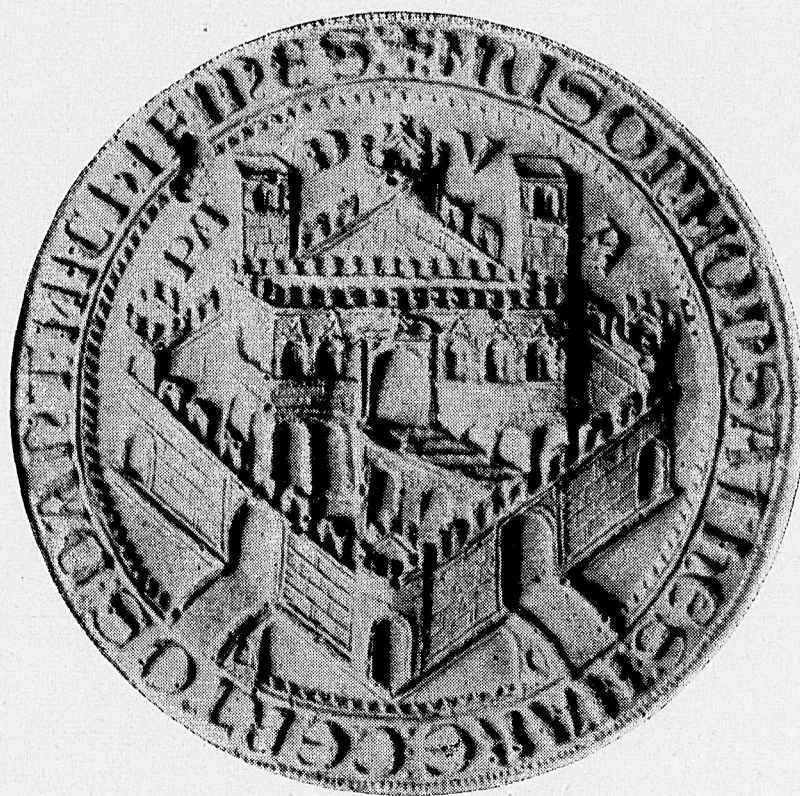
U. T.





Este - Il Castello

*Nel prossimo numero
un servizio interessante da Este*



Direttore responsabile:
LUIGI GAUDENZIO

Stediv-Padova - 1558
Finito di stampare il 15 gennaio 1958

217141

MUSEO CIVICO DI PADOVA

cassa di risparmio

DI PADOVA E ROVIGO

ISTITUTO INTERPROVINCIALE

SEDE CENTRALE:

PADOVA - CORSO GARIBALDI, 6

SEDI PROVINCIALI IN:

PADOVA - CORSO GARIBALDI, 6

ROVIGO - VIA MAZZINI, 11

N. 61 DIPENDENZE NELLE DUE PROVINCIE

- Prestiti per l'Agricoltura, l'Industria, il Commercio e l'Artigianato;
- Operazioni di Credito Fondiario ed Agrario;
- Servizi di Esattoria e Tesoreria;
- Depositi titoli a custodia su polizze «Al portatore»;
- Locazione cassette di sicurezza;
- Servizio rapido di Cassa (notturno e festivo - presso la Sede di Padova).

PATRIMONIO E DEPOSITI

LIRE 42 MILIARDI

ALL'AGENZIA VIAGGI COBIANCHI

Piazza Cavour - PADOVA - Tel. 26.872

potrete richiedere oltre ai programmi per le varie iniziative, progetti e relativi preventivi per

Viaggi in comitiva, a forfait per isolati, gruppi familiari, Istituti bancari, Cral, Aziende industriali e commerciali.

Sarete così sollevati da qualsiasi noia e preoccupazione inerente agli alberghi, biglietti di navigazione e ferroviari, escursioni ecc. potrete conoscere in precedenza con esattezza il costo del vs. viaggio.

Rivolgetevi con fiducia ed otterrete tutte le informazioni che vi necessitano.

PREMIATA CALZOLERIA
LA MODERNISSIMA
NOVENTA A & FIGLIO
PADOVA
Via Umberto I° N° 30
Telefono N° 20174



OFFICINE GRAFICHE

Stediv

PADOVA

VIA T. CAMPOSAMPIERO 29 - TEL. 20.280

STUDIO DENTISTICO

DOTT.

LUCIANO RICHETTI

Via Roma 1, Canton del Gallo - PADOVA

Tel. 26.544

SPECIALISTA MALATTIE BOCCA DENTI

Raggi X - Anestesia generale - Ortodonzia

(Correzione malposizioni dentarie nei bambini)

Riceve dalle ore 15 alle 19 e per appuntamento

CONVENZIONATO INADEL

(A. P. 4051)

BANCA POPOLARE DI PADOVA E TREVISO

Società Cooperativa per azioni a r. l.
ANNO DI FONDAZIONE 1866

SEDE SOCIALE E DIREZIONE GENERALE PADOVA

SEDE CENTRALE

PADOVA

Via Verdi, 5

AGENZIE DI CITTÀ:

- N. 1 Piazza Cavour
- N. 2 Via Cesarotti, 3
- N. 3 Via Tiziano Aspetti, 73
- N. 4 Via I. Facciolati 77/bis

SEDE

TREVISO

Piazza dei Signori, 1

SUCCURSALI

Camposampiero - Cittadella - Conselve - Este - Monselice - Montagnana
Oderzo - Piove di Sacco - Motta di Livenza

AGENZIE

Abano Terme - Bagnoli di Sopra - Battaglia Terme - Bovolenta - Campodar-
sego - Candiana - Castelbaldo - Mestrino - Mogliano Veneto - Montegrotto
Piazzola sul Brenta - Piombino Dese - Pontelongo - S. Biagio di Callalta
Solesino - Villafranca Padovana

ESATTORIE

Abano Terme - Conselve - Mestrino - Piove di Sacco

TUTTE LE OPERAZIONI DI BANCA - OPERAZIONI DI CREDITO AGRARIO

RILASCIO BENESTARE ALL'IMPORTAZIONE* E ALL'ESPORTAZIONE

Corrispondente della Banca d'Italia

● SERVIZIO CASSETTE DI SICUREZZA PRESSO LE SEDI E LE PRINCIPALI DIPENDENZE ●

DITTA
GIUSEPPE BOTTACIN

VIA UMBERTO I, 22 - PADOVA - TELEFONO 24.539

IMPIANTI

- di riscaldamento centrale per uso civile e industriale.
- di riscaldamento a pannelli radianti per uso civile.
- di riscaldamento a pannelli radianti aerei per grandi volumi e grandi altezze con piastre sistema «Difcal» brevettati per stabilimenti industriali - capannoni - laboratori - garages, ecc.
- di condizionamento d'aria moderni.
- a vapore ed acqua surriscaldata.

Centralizzazione di impianti esistenti e centrali termiche di qualsiasi potenza.

IMPIANTI

- idrici - sanitari - lavanderie e cucine.
- riscaldamento a nafta.

ZANOTTO

ATTREZZATURE PER AUTOFFICINA
E PER GARAGE

STAZIONI DI SERVIZIO
"EMANUEL",
"TURBO-TUNNEL",

PADOVA - Via N. Tommaseo, 70 - Tel. 20.211

SOCIETÀ NAZIONALE
TRASPORTI

**FRATELLI
CONDRAND**

AGENZIA DI PADOVA

VIA S. LUCIA 14